



KALKINMA AJANSLARI
GENEL MÜDÜRLÜĞÜ



**SAVCILI VE TOKLUMEN BÖLGESİNİN KIRSAL ÜRETİM
FAALİYETLERİ İLE KALKINMASINA YÖNELİK YOL
HARİTASI VE YATIRIM FIRSATLARI RAPORU**



AHİLER KALKINMA AJANSI

2023

Ahiler Kalkınma Ajansı

Cevher Dudayev Mahallesi

Vatan Caddesi No:42/1 Merkez/Nevşehir

Tel: +90 384 214 36 66

Faks: +90 384 214 00 46

E-Posta: info@ahika.gov.tr

İnternet Sitesi: www.ahika.gov.tr

Sayfa Sayısı: 37

Savcılı ve Toklumen Bölgesinin Kırsal Üretim Faaliyetleri ile Kalkınmasına Yönelik Yol Haritası ve Yatırım Fırsatları Raporu**Yayın Sahibi**

Ahiler Kalkınma Ajansı

Yayına Hazırlayanlar: Hilal AKÇAKAYA

Uzman

Kırşehir Yatırım Destek Ofisi

Tüm hakları saklıdır. Bu eserin tamamı ya da bir bölümü, 5846 sayılı Fikir ve Sanat Eserleri Kanunu uyarınca kullanılmadan önce hak sahibinden 52. Maddeye uygun yazılı izin alınmadıkça, hiçbir şekilde ve yöntemle işlenmek, çoğaltılmak, çoğaltılmış nüshaları yayılmak, satılmak, kiralanmak, ödünç verilmek, temsil edilmek, sunulmak, telli/telsiz ya da başka teknik, sayısal ve/veya elektronik yöntemlerle iletilmek suretiyle kullanılamaz. Hazırlanmış olan çalışmanın tüm hakları Ahiler Kalkınma Ajansı'na aittir. Ahiler Kalkınma Ajansı tarafından hazırlanan işbu çalışmadan kaynak gösterilmek suretiyle alıntı yapılabilir.



KALKINMA AJANSLARI
GENEL MÜDÜRLÜĞÜ



**Savcılı ve Toklumen Bölgesinin Kırsal Üretim Faaliyetleri ile Kalkınmasına
Yönelik Yol Haritası ve Yatırım Fırsatları Raporu**

İÇİNDEKİLER

1. GİRİŞ	1
2. KURAMSAL ÇERÇEVE	2
2.1. Kırsal Alan.....	2
2.2. Kırsal Kalkınma.....	5
2.3. Türkiye’de Kırsal Kalkınma Politikalarının Tarihsel Değişimi	6
3. ÇALIŞMA KONUSU BÖLGEYE GENEL BAKIŞ	10
4. ÇALIŞMA KONUSU BÖLGENİN KIRSAL ÜRETİM FAALİYETLERİ İLE KALKINMA OLANAKLARI.....	14
4.1. Tarım	14
4.1.1. Mevcut Durum	14
4.1.2. Odak Grup Toplantıları ve Saha Ziyaretleri Çıktıları	15
4.1.3. Potansiyel Yatırım Alanları.....	18
4.1.3.1. Meyve Fidancılığı:.....	18
4.1.3.2. Jeotermal Sera:	18
4.1.3.3. Organik Tarım & İyi Tarım:	19
4.2. Balıkçılık	19
4.2.1. Mevcut Durum	19
4.2.2. Odak Grup Toplantıları ve Saha Ziyaretleri Çıktıları	23
4.2.3. Potansiyel Yatırım Alanları.....	27
4.2.3.1. Soğuk Hava Deposu:	27
4.2.3.2. Balık İşleme Tesisi:	28
4.2.3.3. Balık Yemi Üretim Tesisi:.....	28
4.3. Turizm	28
4.3.1. Mevcut Durum	28
4.3.2. Saha Ziyaretleri ve Kurum Görüşmeleri Çıktıları	29
4.3.3. Potansiyel Yatırım Alanları.....	30
4.3.3.1. Kıyı Boyunca Restoran/Kafe İşletmesi:	30
4.3.3.2. Agro-Turizm Faaliyetleri:	30
4.3.3.3. Kamp/Karavan Alanı:.....	32
4.3.3.4. Bölgede Su Sporlarının Geliştirilmesi:.....	32
5. SONUÇ VE DEĞERLENDİRME.....	33
6. KAYNAKÇA.....	35
7. EKLER.....	35

TABLolar

Tablo 1: Kırsal Alan Tanımında Kullanılan Ölçütler	2
Tablo 2: Çalışma Konusu Köylerin Nüfus Verileri	10
Tablo 3: Hirfanlı Baraj Gölü 5. ve 6. Bölgede Konuşlanmış Balık Yetiştiricilerine Ait Veriler	20
Tablo 4: Hirfanlı Barajı 5.Bölge Avlanabilir Balık Stok Durumu (27.03.2022 tarihli)	22
Tablo 5: Hirfanlı Barajı 6.Bölge Avlanabilir Balık Stok Durumu (27.03.2022 tarihli)	22
Tablo 6: Hirfanlı Baraj Gölü Avlak Sahaları Bölge Düzenlemesi	26
Tablo 7: Kaman Kalehöyük Arkeoloji Müzesi Ziyaretçi Sayıları	29

FOTOĞRAFLAR

Fotoğraf 1: Kırşehir-Hirfanlı Barajı Optimist Yelken Yarışları (04-05-06 Ağustos 2023)	13
Fotoğraf 2: Önder Çiftçiler Odak Grup Toplantısı (5 Ekim 2023)	15
Fotoğraf 3: Savcılı Kurutlu Köyü Balıkçılık Faaliyetleri (19 Ekim 2023)	21
Fotoğraf 4: Balık Avcıları Odak Grup Toplantısı (1 Eylül 2023).....	24
Fotoğraf 5: Hirfanlı ve Yöresi HES İşletme Müdürlüğü, Kumanda Odası (30 Ekim 2023).....	25

GRAFİKLER

Grafik 1: Türkiye Nüfusunun Yerleşim Birimleri Arasındaki Dağılımı	4
---	---

KISALTMALAR

AB	: Avrupa Birliđi
AHİKA	: Ahiler Kalkınma Ajansı
BM	: Birleşmiş Milletler
BOTAŞ	: Boru Hatları ile Petrol Taşıma Anonim Şirketi
BYKP	: Beş Yıllık Kalkınma Planı
ÇKS	: Çiftçi Kayıt Sistemi
DAP	: Dođu Anadolu Projesi
DB	: Dünya Bankası
DOKAP	: Dođu Karadeniz Projesi
DPT	: Devlet Planlama Teşkilatı
DSİ	: Devlet Su İşleri
EUROSTAT	: Avrupa İstatistik Ofisi
EÜAŞ	: Elektrik Üretim Anonim Şirketi
GAP	: Güney Anadolu Projesi
IPARD	: Katılım Öncesi Kırsal Kalkınma Yardım Aracı
KOP	: Konya Ovası Projesi
OECD	: Ekonomik Kalkınma ve İşbirliği Örgütü
TMO	: Toprak Mahsulleri Ofisi
TÜİK	: Türkiye İstatistik Kurumu
TYF	: Türkiye Yelken Federasyonu
UKKS	: Ulusal Kırsal Kalkınma Stratejisi
YDO	: Yatırım Destek Ofisi

1. GİRİŞ

Hirfanlı Baraj Gölü kıyısında bulunan Kırşehir Merkez ilçeye bağlı Toklumen Köyü ve Kaman ilçesine bağlı Savcılı köylerini kapsayan bölge, işlenebilir arazilerin büyüklüğü, balıkçılık faaliyetleri konusunda nesillerdir aktarılan deneyim, Kırşehir merkezinden ayrılan mikro iklim koşulları, lojistik olarak Ankara'ya yakınlık, termal su kaynakları ile doğal güzelliklerin varlığı gibi birçok avantaja sahip olmasına rağmen; sahip olunan avantajların ekonomik ve sosyal kalkınma alanında yeterince değerlendirilemediği bir bölgedir. Çalışma kapsamında bu unsurların bölgenin kırsal kalkınmasını ivmelendirecek yöntem ve yatırımlar ile değerlendirilmesi olanakları araştırılmıştır. İlgili bölgenin kırsal kalkınmasına destek vermek amacı ile potansiyel gelir getirici faaliyetlerin tespitine ve tanıtımına yönelik bir yol haritası ve yatırım fırsatları raporu hazırlanması amacı ile yola çıkılan çalışma kapsamında, ilk olarak kırsal kalkınma konusunun çerçevesini çizmek üzere kuramsal araştırma yapılmıştır. Daha sonra çalışma konusu bölgeye genel bir bakış ile üzerinde çalışılacak bölgenin demografik yapısı, sosyo-kültürel özellikleri, ekonomik durumu gibi unsurlar kuramsal çerçevede belirlenen tanımlamalar doğrultusunda incelenmiştir. Akabinde bölgenin kırsal kalkınma fırsatlarını oluşturan tarım, balıkçılık ve turizm olmak üzere üç ana eksen belirlenmiş ve her bir eksen özelinde ilgilileri ile görüşmeler yapılarak tespit edilen hususlarda analizler oluşturulmuştur. Çalışma kapsamında bölgede faaliyet gösteren kamu, özel sektör ve sivil toplum örgütlerini temsil eden yetkililer, üreticiler, muhtarlar, akil kişiler ve önder çiftçilerden oluşan yaklaşık 80 birey ile görüşmeler yapılmış ve konu özelinde odak grup toplantıları gerçekleştirilmiştir. Bu toplantılarda gündeme gelen konular bağlamında her bir gelişim eksenini için sorun ve ihtiyaç analizi yapılmış, bu doğrultuda yatırım olanakları tespit edilmiştir.

2. KURAMSAL ÇERÇEVE

2.1. Kırsal Alan

Literatür incelendiğinde, hem dünyada hem Türkiye’de kırsal alan tanımının çoğunlukla mekânsal boyutta yapıldığı ve belirli bir mekânın “kırsal” olarak tanımlanması için kullanılan ölçütün çoğunlukla o yerin idari yönetim statüsü ya da nüfus büyüklüğü/yoğunluğu olduğu görülmüştür. Örneğin Avrupa İstatistik Ofisi (EUROSTAT) kırsal bölgelerin tanımlanmasını nüfus yoğunluğu üzerinden yapmış ve bir bölgenin kırsal olması için eşik değeri 100 kişi/km² olarak belirlemiştir. Benzer şekilde Ekonomik Kalkınma ve İşbirliği Örgütü (OECD) tarafından yapılan tanımlamaya göre bu değer 150 kişi/km² olarak belirlenmiştir. OECD tarafından km başına düşen insan sayısı 150’den az olan yerleşim birimleri kırsal alan olarak tanımlanırken, nüfus yoğunluğu yanında kırsal nüfusun oranı da bir ölçüt olarak kullanılmış ve bölgeler sınıflandırılmıştır. Buna göre; belirli bir bölgede nüfusun %50’sinden fazlası kırsal alanda yaşıyorsa, o bölge ağırlıklı olarak kırsal (predominantly rural), nüfusun %15 ile %50’si arası kırsal alanda yaşıyorsa önemli ölçüde kırsal (significantly rural) ve nüfusun %15’inden azı kırsal alanda yaşıyorsa ağırlıklı olarak kentsel (predominantly urban) olarak tanımlanmıştır. Literatürde en çok karşılaşılan tanım ve sınıflandırma bu yönde olmakla birlikte, 2018 yılında Birleşmiş Milletler (BM) tarafından dünyadaki ülkelerin kırsallığı tanımlamak için kullandıkları yöntemler ölçüt sayısı bakımından gruplandırılmıştır. Tablo 1’de kırsal alan tanımlanırken hangi ölçütlerin hangi gruplarda kaç ülke tarafından kullanıldığı özetlenmektedir (Yoloğlu & Zorlu, 2020).

Tablo 1: Kırsal Alan Tanımında Kullanılan Ölçütler

Ölçüt Sayısı	Ölçüt	Bu ölçütü kullanan ülke sayısı
Bir Ölçüt	Yönetsel	59
	Nüfus Büyüklüğü/Yoğunluğu	37
	Kentsel Karakterler	8
İki Ölçüt	Yönetsel ve Nüfus Büyüklüğü/Yoğunluğu	17
	Yönetsel ve Kentsel Karakterler	20
	Ekonomik ve Nüfus Büyüklüğü/Yoğunluğu	9
	Nüfus Büyüklüğü/Yoğunluğu ve Kentsel Karakterler	20
Üç Ölçüt	Yönetsel, Ekonomik, Nüfus Büyüklüğü/Yoğunluğu	4

	Yönetmelik, Kentsel Karakterler, Nüfus Büyükklüğü/Yoğunluęu	10
	Ekonomik, Kentsel Karakterler, Nüfus Büyükklüğü/Yoğunluęu	14
Dört Ölçüt	Yönetmelik, Ekonomik, Nüfus Büyükklüğü/Yoğunluęu, Kentsel Karakterler	11
	Bütün Nüfus Kentsel	12
	Tanımsız ya da Yetersiz Tanımlama	12
TOPLAM		233

Kaynak: BM, 2020

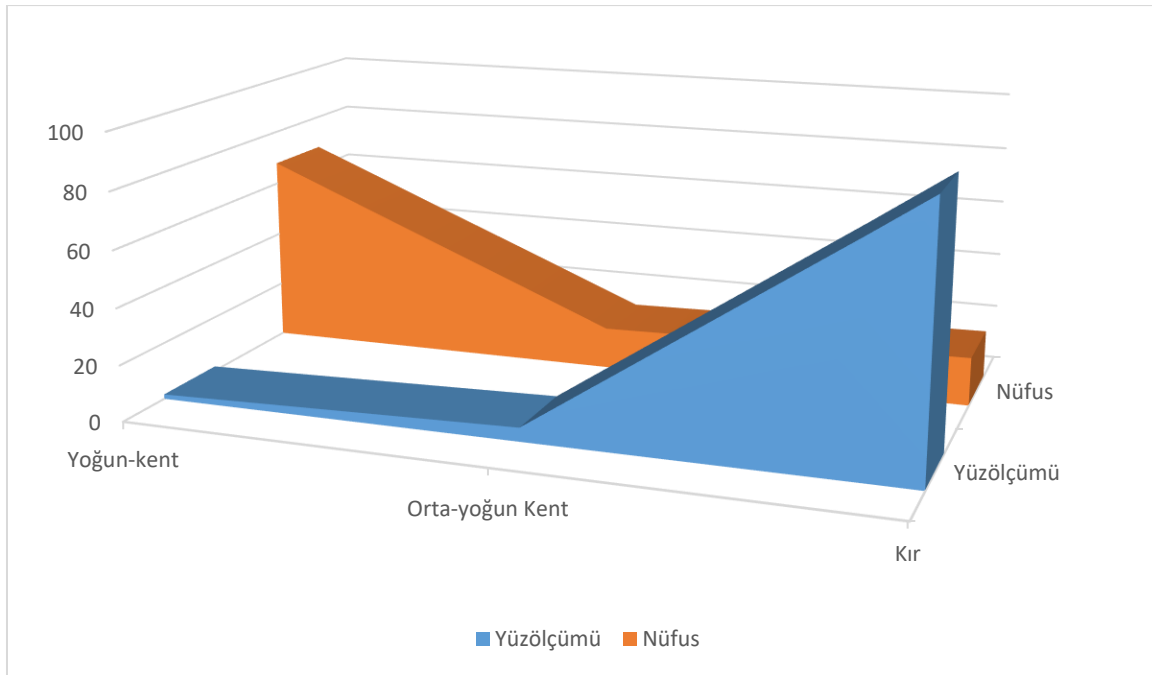
Türkiye’deki kırsal alan tanımlaması incelendiğinde; kırsal kalkınma politikalarına temel teşkil eden tanım, Ulusal Kırsal Kalkınma Stratejisinde (UKKS) de ifade edildiğı üzere, nüfus eşiğı ölçütünü temel alan kır-kent tanımı olarak ortaya çıkmaktadır. 1982 yılında yayınlanan Kent Eşiğı Araştırması’na göre asgari kentsel fonksiyonları gösteren yerleşim yerlerindeki nüfus 20 bin olarak kabul edilmiştir. Bu tanıma göre, 20 binden düşük nüfusa sahip tüm yerleşim yerleri kırsal yerleşim yeri olarak kabul edilmektedir (Kayaalp Taşlı, 2022). Türkiye’de kullanılagelen bu kır-kent sınıflandırması 2012 yılında çıkarılan 6360 sayılı yasa ile ülkenin genel idari bölünüş yapısındaki deęişiklikler nedeni ile geçerliliğini kaybetmeye başlamıştır. 2019-2023 yıllarını kapsayan 11. Kalkınma Planında, Türkiye İstatistik Kurumu (TÜİK) tarafından ulusal ve uluslararası yeni düzenlemeler doğrultusunda kır-kent tanımları revize edilmiştir. Yeni tanım mahalle-köy düzeyinde yapılmakta ve yerleşim yerlerini “yoğun kent, orta yoğun kent ve kır” olarak sınıflandırmaktadır. TÜİK tarafından Mayıs 2023’te yayınlanan “Kent-Kır Nüfus İstatistikleri, 2022” çalışmasına göre, yoğun kent olarak sınıflandırılan yerleşim yerleri yüzölçümü açısından Türkiye’nin %1,6’sını oluşturmaktadır ve Türkiye nüfusunun %67,9’u bahsi geçen bu yoğun kentlerde yaşamaktadır. Orta yoğun kent olarak sınıflandırılan yerleşim yerleri yüzölçümü açısından ülkenin %4,9’unu oluşturmakta ve ülke nüfusunun %14,8’ini barındırmaktadır. Bu çalışmaya göre Türkiye yüzölçümünün %93,5’i kır sınıfında yer alan yerleşim birimlerinden oluşmakta ve ülke nüfusunun %17,3’ü bu kırsal alanlarda yaşamaktadır (TÜİK, Nüfus ve Vatandaşlık İşleri Genel Müdürlüğü, 2023). Ülke nüfusunun yerleşim birimleri arasında dağılımını gösteren bu veriler Grafik 1 ile ifade edilmiş olup kır-kent arasındaki dengesizliğin bir yönünü ortaya koymaktadır.

Türkiye’de de dünyadaki tanımlamalara paralel şekilde kırsal alanı tanımlayan ölçüt nüfus büyükklüğü/yoğunluęu ve bu doğrultuda belirlenen idari yönetmelik statü olsa da konu kalkınma

politikalarının belirlenmesi olduğunda birçok ekonomik, sosyal, demografik, kültürel ve coğrafi özelliğin birlikte değerlendirilmesi gerektiğine işaret eden çok sayıda çalışma bulunmaktadır. Bu açıdan bakıldığında belirli bölgenin kırsal alan olarak değerlendirilmesi için demografik olarak nüfus yoğunluğunun düşük olması gerekliliğinin yanında belirli başka kriterler de öne çıkmaktadır. Bunlar aşağıdaki şekilde sıralanabilir:

- Ekonomik faaliyetler ve geçim kaynakları çok büyük oranda bölgedeki doğal kaynakların değerlendirilmesine bağlıdır ve bu genellikle tarımsal faaliyetler olarak ortaya çıkmaktadır.
- Toplumsal ve kültürel değişikliklerin yaşanması zaman alır.
- Teknolojik gelişmelerin yaşam biçimine ve üretim faaliyetlerine yansımaya süresi görece olarak geciktiricidir.
- Eğitim, sağlık, haberleşme, altyapı gibi sosyal olanaklar yeterince gelişmemiştir.
- Meslek çeşitliliği sınırlıdır.
- Gelenek ve törelerin yaşam biçimini etkileme gücü fazladır.
- Sakinlerinin tüketim kalıpları oldukça benzerdir.
- Temel gıda maddeleri gereksinimleri açısından büyük ölçüde kendi kendine yeterlidir.
- Yapılaşma oranı düşüktür.

Grafik 1: Türkiye Nüfusunun Yerleşim Birimleri Arasındaki Dağılımı



Kaynak: TÜİK,2022

Bu kıstaslara göre değerlendirildiğinde, sadece nüfus ve yönetsel verilere göre yapılan tanımlamanın günümüz koşullarında ve kalkınma politikalarının belirlenmesinde uygun olmadığı görülecektir. Zira ülkemizde Kent Eşiği Araştırmasına göre kırsal alan olarak sınıflandırılan örneğin Güney sahillerindeki turizm bölgeleri yukarıdaki kıstaslara göre kırsal değildir. Aynı şekilde nüfus büyüklüğü açısından kent olarak tanımlanan birçok bölge yukarıdaki kırsal özellikleri taşımaktadır.

2.2. Kırsal Kalkınma

Kalkınma kavramı ve buna paralel olarak kırsal kalkınma kavramı yıllar içerisinde yaşanan ekonomik ve politik gelişmelere bağlı olarak çokça değişim göstermiştir. En genel tanımıyla kalkınma, toplumun sosyal ve ekonomik yapısının geliştirilmesiyle halkın hem maddi hem manevi düzeyde refah artışının sağlanması olarak tanımlanabilir. Kırsal kalkınma ise bu etkinin halkın yaşamında olumsuz sonuçlar doğuran kırsal çevre koşullarının iyileştirilerek sağlandığı çalışmalar bütünüdür.

Kırsal kalkınma kavramının tarihsel sürecine bakıldığında; kavramın, evrensel düzeyde kalkınma iktisadında yaşanan gelişmelere göre anlam ve boyut değiştirdiği görülmektedir. 2. Dünya Savaşı sonrasında, özellikle Avrupa'da görülen modernleşme çabalarının etkisiyle uygulanmaya çalışılan politikalar tarım sektörünü verimsiz atfederken, daha büyük ölçekli altyapı hizmetlerinin kurulmasına önem verilmiştir. O dönem kalkınma politikalarını etkileme anlamında egemen olan bu modernizasyon yaklaşımı daha çok büyüme odaklı ekonomik kazanımları ön plana çıkarıp; yoksulluğun artması, doğal kaynakların hızla tükenmesi, kır-kent artasındaki ekonomik eşitsizliklerin artması, sürdürülebilirliğin sağlanamaması gibi olguları göz ardı ettiği için zaman içerisinde değişmeye mahkûm olmuştur. 1970'lerden itibaren ise modernleşme yaklaşımının göz ardı ettiği bu olumsuzlukları minimize etmek üzere kurgulanan devlet destekli sosyal yatırımların gündeme geldiği görülmektedir. Kırsal kalkınma anlayışındaki esas köklü değişiklikler neoliberal ekonomi politikaların etkin olmaya başladığı 1980'li yıllarda başlamış olup ülkeler kamu kurumlarının özelleştirilmesi ve sosyal programların azaltılmasını zorunlu kılan yapısal uyum programları uygulamak zorunda kalmıştır. Bu uygulamaların da yoksulluğun artması gibi olumsuzlukları beraberinde getirmesi neticesinde kırsal kalkınma politikalarının daha dengeli bir yaklaşımla belirlenmesi gerekliliği doğmuştur. Özellikle 1990'lı yıllardan itibaren kırsal kalkınma kavramı bugünkü anlamına yakın şekilde daha fazla yerel dinamiklere ve söz konusu bölgenin mekânsal özelliklerine bağlı olarak düşünölmeye ve bu alanda katılımcı ve demokratik projeler benimsenmeye başlanmıştır. Böylece kırsal kalkınma; zaman ve mekâna bağlılık, katılımcılık, yerellik, kültürel çoğulculuk,

çevresel sürdürülebilirlik, örgütlenme, insani gelişim, sosyal sermaye, yönetim, Sivil Toplum Örgütlerinin gelişmesi gibi prensipleri içermeye başlamıştır (Özden, 2019). 2000li yıllarda ise kırsal kalkınma yaklaşımında öne çıkan kavram “çok sektörlülük” olarak tanımlanabilir. Kırsal kalkınma uygulamalarında etkisi büyük olan BM, OECD, Dünya Bankası (DB), Avrupa Birliği (AB) gibi kuruluşların terminolojisinde çok sektörlülük kırsal alanlarda temel ekonomik faaliyet olarak görülmesi alışlagelen tarım sektörünün yanına kalkınmayı ivmelendirebilecek sektörler olarak turizm, el sanatları, kültürel endüstriler gibi bölgeye göre potansiyeli bulunabilecek diğer sektörlerin de eklenmesini ifade etmektedir. Günümüzde ise kırsal kalkınmanın gerekliliklerine kırsal yaşamın devamlılığının sağlanması, doğal kaynakların sürdürülebilir kullanılması, kırsal mirasın korunması gibi daha uzun vadeli hedefler de eklenmiştir. Kırsal toplumun yerinde kalkınarak ülkenin genel gelişiminden yeterli pay aldığı ve kırsal emeğin yerinde üretken bir biçimde kullanılarak emeğin karşılığının alınabildiği bir istihdam biçimi günümüz kırsal kalkınma yaklaşımının ideali olarak belirtilebilir.

Görüldüğü üzere kırsal kalkınma kavramı tarihsel süreç içerisinde iktisadi ve politik gelişmelere bağlı olarak kavramsal boyutta ve uygulama alanında değişiklikler göstermiş olsa da son 30 yıl değerlendirildiğinde, hedeflerin birbiri üstüne eklenerek geldiği görülmektedir. Tüm bu bilgiler ışığında belirli bir yörenin kırsal kalkınma yol haritasına katkıda bulunmayı amaçlayan bu çalışma kapsamında da şu tanımın rehber alınması uygun olacaktır: “Kırsal alanda yaşayan ve geçimini tarım sektöründen veya benzer kırsal mesleklerden sağlayan birey ve toplulukların, insanca yaşam koşullarına kavuşturulması için onlarda önce bu yönde bir gereksinme duygusu yaratmak, sonrada bu duygu yönünde çaba harcamaları için onlara maddi ve manevi açıdan tüm yardımların yapılması ile demokratik yoldan bu toplulukların kalkınmalarını sağlama uğraşısıdır” (Gülçubuk, ve diğerleri, 2010).

2.3. Türkiye’de Kırsal Kalkınma Politikalarının Tarihsel Değişimi

Gelişmekte olan ülkeler sınıfında konumlandırabileceğimiz Türkiye, bu sınıftaki benzerleri gibi kırsal nüfus oranının fazla olduğu ve tarım sektörünün ekonomide önemli bir yer tuttuğu bir ülkedir. Dolayısıyla kırsal kalkınmaya yönelik politikalar geliştirmek ülkenin topyekûn kalkınması için önem arz etmektedir. Zira kırsal bölgelerdeki ekonomik faaliyetlerin düşük verimli ve düşük gelirli olması ve bu bölgelerde yaşayan insanların sosyal, ekonomik ve kültürel açıdan refah düzeylerinin arttırılamaması bu bireylerin çareyi göç etmekte aramasına neden olmakta ve bu durum da kentler üzerindeki baskıyı arttırmaktadır. Bu durum, etkili kırsal kalkınma uygulamalarının çok boyutlu tasarlanarak kır-kent arasındaki dengesizlikleri ortadan kaldırmaya yönelik olması gerektiğini ortaya koymaktadır.

Literatür incelendiğinde tarihsel olarak Türkiye’de uygulanan kırsal kalkınma politikalarını 1960’dan itibaren planlı dönem ve planlı dönem öncesi olarak ikiye ayırma eğiliminin yaygın olduğu görülmüştür. Cumhuriyetin ilanından planlı döneme kadar olan sürede Türkiye’de kırsal kalkınmaya yönelik önemli gelişmeler olarak; 1923 yılında toplanan İzmir İktisat Kongresi, 1924 yılında çıkarılan 442 sayılı Köy Kanunu, 1938 yılında düzenlenen Birinci Köy ve Ziraat Kalkınma Kongresi ile Devlet Su İşleri (DSİ) Genel Müdürlüğü’nün kurulması ve 1940’lı yıllarda etkin olarak faaliyet gösteren Köy Enstitüleri gösterilebilir. İzmir İktisat Kongresi’ne kırsal alanda yaşayan çiftçi temsilcileri de katılmış ve bu kongrede aşar vergisinin kaldırılması, kırsal refahın artırılması, tarımsal kapasitenin artırılması gibi kırsal kalkınmaya yönelik kararlar alınmıştır. Kırsal alana yönelik ilk yasal düzenleme sayılabilecek Köy Kanunu ise köylere tüzel kişilik kazandırmakla birlikte köylere götürülecek hizmetlerin belirlenmiş olması ve “Örnek Köy” projesi ile uygulanan sosyal yatırımlar anlamında önemlidir. Birinci Köy ve Ziraat Kalkınma Kongresi’nde köylerin sosyal ve ekonomik sorunları masaya yatırılıp çözüm aranırken, Türkiye genelindeki kırsal alanlara dengeli bir şekilde dağılan toplam 21 Köy Enstitüsü’nde işbirliği temelli üretime ve uygulamaya yönelik, etkileri uzun yıllar sürecek bir eğitim verilerek sosyal sermayeye önemli bir yatırım yapılmıştır (Kayaalp Taşlı, 2022).

1950’li yıllarda Türkiye’de de dünyadaki gelişmeleri takip eden biçimde sanayileşme ve kentleşme dönemi devam etmiş ve bu durum kır-kent arasındaki gelişmişlik farklarını artırmaya başlamıştır. 1960 yılı ile başlayan planlı dönemde bu farkların azaltılması gündeme gelmiştir. Kurumsal bölgesel kalkınma politikalarının başlangıcı olarak 1960 yılına işaret edilmesinin sebebi, 30 Eylül 1960’da bu politikaların uygulayıcı kurumu olarak Devlet Planlama Teşkilatı’nın (DPT) kurulmasıdır. İlgili tarihin planlı dönemin başlangıcı olarak anılmasının sebebi de DPT’nin bölgesel kalkınma politikalarını uygulama aracı olarak Beş Yıllık Kalkınma Planları’nı (BYKP) seçmiş olmasıdır. 1. BYKP (1963-1967) ile “toplum kalkınması” modeli önerilmiş, DPT ve Köy İşleri Bakanlığı koordinasyonunda kırsal yerleşimlerin dağınık ve küçük yapısından kaynaklanan sorunlara çözümler getirilmeye çalışılmıştır. 2. BYKP (1968-1972) ile de toplum kalkınması çalışmalarına devam edilmiş ancak bu sefer sorumluluk İçişleri Bakanlığı’na devredilmiştir. 3. BYKP (1973-1977) döneminde merkezi bir kırsal yerleşim birimini hizmet istasyonu olarak belirleyerek kırsal toplumu geliştirmeyi amaçlayan “merkez köy” yaklaşımı benimsenmiştir. 4. BYKP (1979-1983) ile benimsenen köy kent modeli, merkez köy yaklaşımının yerini almış, ancak kırsal yerleşim alanlarının dağınık yapısından dolayı söz konusu modeller hizmetlerin götürülmesi açısından kısıtlı kalmış ve istenilen sonucu vermemiştir. 5. BYKP (1985-1989) incelendiğinde kırsal yerleşimlere ilişkin bir vurguya

rastlanmamıştır. 6. BYKP (1990-1994) ise tarıma dayalı sanayi yatırımlarının önemine dikkat çeken bir plan olmuştur. 7. BYKP (1996-2000) ile toprak ve su kaynaklarının geliştirilmesine yönelik altyapı çalışmalarının önemi üzerinde durulmuş, Doğu ve Güneydoğu Anadolu Bölgeleri başta olmak üzere kalkınmada öncelikli yörelerde uygulanacak projelerle kalkınmanın hızlandırılması hedeflenmiştir. Tüm planlı dönem incelendiğinde kırsal kalkınma hususunun en derinlemesine çalışıldığı dönemin 2001-2005 yıllarını kapsayan 8. BYKP dönemi olduğu görülmüştür. Sürdürülebilir kalkınma, kırsal kalkınma ve çevrenin korunması gibi kavram ve hedefler ise ilk olarak bu dönemde gündeme gelmiş olup yerel potansiyeller harekete geçirilerek, gelir ve istihdamın artırılması; tarımsal politikalar doğrultusunda dengeli, sürdürülebilir ve çevreyle uyumlu tarımsal kalkınmanın sağlanmasına yönelik tarımsal altyapının, katılımcı bir yaklaşımla geliştirilmesi temel amaçlar olarak sunulmuştur (Kolukırkık, 2010).

2000’li yılların başından itibaren, Türkiye’nin kırsal kalkınma politikaları AB üyelik sürecinin etkisiyle hazırlanmaya ve uygulanmaya başlamıştır. Bu etki ile hazırlanan Kırsal Kalkınma Stratejisi, bir veya iki ili kapsayacak şekilde uygulanan çeşitli dış kaynaklı kırsal kalkınma projeleri ve bölgesel ölçekte merkezi idare tarafından hayata geçirilen Güney Anadolu Projesi (GAP), Doğu Anadolu Projesi (DAP), Doğu Karadeniz Projesi (DOKAP) gibi projeler ile yürütülmüştür. Bu projelerde Türkiye’nin kırsal kalkınma konusunda en önemli hedefleri, kırsal alanda tarım ve tarım dışı sektörlerin geliştirilmesi ile kırsal alanlarda yaşayanların sosyo-ekonomik ve mekansal ihtiyaçlarına cevap verebilecek politikaların hayata geçirilmesi olmuştur. AB üyelik sürecinin etkisiyle kırsal kalkınma alanında sadece politika belirleme sürecinde değil, kurumsal yapılanmalarda da değişiklikler yaşanmıştır. DPT kapatılmış, Bölgesel Kalkınma Ajansları kurulmuş, Katılım Öncesi Kırsal Kalkınma Yardım Aracı (IPARD) programından yararlanabilmek için Tarım ve Kırsal Kalkınmayı Destekleme Kurumu oluşturulmuştur. AB’ye uyum sürecinde ilki 2007-2013, ikincisi 2014-2020, üçüncüsü ise 2021-2023 dönemi için hazırlanan UKKS kapsamında kırsal kalkınma politikalarının temel amacı “kırsal kesimdeki asgari yaşam kalitesinin ülke ortalamasına yaklaştırılması hedefiyle kırsal toplumun iş ve yaşam koşullarının kentsel alanlarla uyumlu olarak kendi yöresinde geliştirilmesi ve sürdürülebilir kılınması” şeklinde belirlenmiştir. UKKS kapsamında beş stratejik amaç belirlenmiştir. Bunlar; kırsal ekonominin geliştirilmesi ve istihdam imkânlarının artırılması, kırsal çevrenin iyileştirilmesi ve doğal kaynakların sürdürülebilirliğinin sağlanması, kırsal yerleşimlerin sosyal ve fiziki altyapısının geliştirilmesi, kırsal toplumun beşeri sermayesinin geliştirilmesi ve yoksulluğun azaltılması, yerel kalkınmaya ilişkin kurumsal

kapasitenin geliştirilmesi şeklinde sıralanmaktadır (Tarım ve Orman Bakanlığı, 2020). Her bir stratejik amaç için çeşitli öncelikler ve tedbirler belirlenmiş olup çalışmanın devamında hedef alınan bölgenin kırsal kalkınmasının önündeki engeller, sorun ve ihtiyaçlar ile yatırım alanları belirlenirken bu stratejiler, öncelikler ve tedbirler çerçevesinde değerlendirme yapılacaktır.

3. ÇALIŞMA KONUSU BÖLGEYE GENEL BAKIŞ

Bu çalışmanın ele alacağı bölge Hirfanlı Baraj Gölü kıyısında bulunan köylerden Merkez ilçeye bağlı Toklumen Köyü ile Kaman ilçesine bağlı bulunan ve Savcılı olarak adlandırılan bölge içerisinde yer alan altı adet (Savcılı Bağbaşı, Savcılı Büyükoba, Savcılı Ebeyit, Savcılı Kışla, Savcılı Kurutlu, Savcılı Meryemkaşı) köyden oluşmaktadır. Çalışmanın Kuramsal Çerçeve bölümünde verilen bilgiler ışığında, bahsi geçen bölge kırsal alan tanımında verilen kıstasların hemen hepsini taşımaktadır. İlgili köylerin nüfusları Tablo 2’de gösterilmiştir.

Tablo 2: Çalışma Konusu Köylerin Nüfus Verileri

Köy Adı	Erkek Nüfus	Kadın Nüfus	Toplam Nüfus
Savcılı Bağbaşı	79	69	148
Savcılı Büyükoba	410	404	814
Savcılı Ebeyit	64	86	150
Savcılı Kışla	41	37	78
Savcılı Kurutlu	149	117	266
Savcılı Meryemkaşı	85	94	179
Toklumen	249	266	515

Kaynak: TÜİK, 2022

Adrese Dayalı Kayıt Sistemi’nde bulunan nüfus verileri yukarıdaki gibi olsa da ilgili bölgenin gurbetçi nüfusu yoğun olduğundan özellikle yaz aylarında nüfus dört kata kadar artmaktadır. “Anadolu’nun Denizi” olarak anılan Hirfanlı Baraj Gölü kıyısında bulunan Savcılı Plajı, Savcılı Büyükoba köyünde bulunduğu gurbetçiler dışında gününbirlik ziyaretçiler ile de nüfus artış göstermektedir. Savcılı Büyükoba muhtarlığından alınan bilgiye göre, yaz aylarında ilgili köyün nüfusu 3.000 civarında seyretmektedir. İdari yönetsel statü açısından ilgili bölgenin tarihçesi incelendiğinde Savcılı Büyükoba köyünün 1964 yılına kadar nahiye, 1964-2014 yılları arasında belde belediyesi olarak yönetildiği görülmüştür. 2014 yılından itibaren köy statüsündedir. Aynı şekilde bu çalışma kapsamında yer alan köylerden Toklumen de 21 Aralık 1987 tarihindeki kararla beldeye dönüşerek belediye statüsü almış, 2000 yılında nüfusunun 2.000 kişinin altına düşmesi üzerine 2013 yılında tekrar köy statüsüne geçmiştir. Toklumen köyünün Kırşehir merkezine uzaklığı 50 km., Savcılı köylerinin Kırşehir merkezine uzaklığı ise 60 km.’dir. İlgili bölgenin en yakın olduğu ilçe merkezi 20 km. uzaklıkta bulunan Kaman ilçesidir. Bölgenin Ankara’ya uzaklığı ise yaklaşık 150 km.’dir. Çalışma kapsamında bulunan köylere ulaşım için toplu taşıma araçları bulunmamaktadır, Savcılı Büyükoba köyünde faaliyet

gösteren beş adet taksi ile yöre halkı Kaman, Kırşehir ve Ankara'ya ulaşımını sağlamaktadır. Bölge eğitim olanakları açısından değerlendirildiğinde, Savcılı Büyükoba ve Toklumen köylerinde bir ilköğretim bulunmakta olup civar köyün öğrencileri taşınmalı olarak bu okullara gelmektedir. Bölgede lise bulunmamakta, lise çağındaki öğrenciler eğitime çoğunlukla Kaman'da devam etmektedir. Bölgede sadece Savcılı Büyükoba köyünde Sağlık Ocağı bulunmakta olup tüm yöre halkı sağlık hizmetlerini Kaman ilçesinden almak zorunda kalmaktadır. Gelir seviyesi açısından değerlendirildiğinde, Toklumen ve Savcılı köylerinin Kırşehir il genelindeki köyler arasında, gelir düzeyi en yüksek olan köylerden olduğu görülmüştür. Bunun sebebi gurbetçi nüfusun yoğun olması ve bölgenin tarımsal üretim potansiyelinin yüksek olmasıdır. Çalışma kapsamına giren köylerden özellikle Savcılı Kurutlu köyü sakinleri gelirini büyük oranda balıkçılık faaliyetlerinden sağlamaktadır. Savcılı Bağbaşı köyünde en önemli geçim kaynağı hayvancılıktır. Diğer köylerde ise cevizcilik, seracılık gibi tarım faaliyetleri halkın en önemli gelir kaynağını oluşturmaktadır. Bu ekonomik faaliyetlerin ilgili bölgede aktif olarak devam ediyor olmasının bir sonucu olarak, diğer kırsal alanlarla karşılaştırıldığında çalışma konusu bölgenin görece olarak daha az göç verdiği görülmüştür. Çalışma konusu bölgenin diğer altyapı olanakları değerlendirildiğinde, özellikle içme suyu hattında, suyu taşıyan boruların eski olmasından ve basınca dayanamamasından kaynaklı problemler olduğu görülmüştür.

Bu çalışmanın kapsamında bulunan yedi köy ülke genelindeki kırsal kalkınma politikalarının hayata geçirilmesi için uygulanan desteklerden şu ana kadar belirli ölçüde yararlanmıştır. 2017 yılında Kaman İlçe Tarım ve Orman Müdürlüğü tarafından Konya Ovası Projesi (KOP) Kırsal Dezavantajlı Alanlarda Tarımsal-Kırsal Kalkınmaya Yönelik Model Geliştirilmesi Programına teklif edilen "Örtüaltı Sebze Yetiştiriciliği ve Kontrollü Üretim Projesi" kabul edilmiş olup 14.12.2017 tarihinde protokolü imzalanmıştır. Proje kapsamında Savcılı Büyükoba köyünde ikamet eden, 18-50 yaş arası, sebze yetiştiriciliği yapan 11 çiftçiye birer dekarlık alanda toplam 11 dekar yeni örtüaltı sera kurulumu yapılmıştır. Proje devamında 2019 yılında 7 çiftçiye yine birer dekarlık sera tesis edilmiştir. 2018-2019 yılında uygulanan ve %25 çiftçi katkısı %75 KOP desteği ile faaliyete geçirilen toplam 18 adet sera kurulumunun toplam bütçesi 1.022.074,00.- TL olarak gerçekleşmiştir. Proje ile Savcılı Büyükoba köyünde seracılık yaygınlaşmaya başlamış, turfanda yetiştiricilik sayesinde erken üretim yapılarak kırsal alanda ekonominin canlandırılması sağlanmıştır. KOP İdaresi'nden alınan bilgilere göre, 2018-2022 yılları arasında uygulanan ve çalışma konusu köyleri de kapsayan diğer projelere ilişkin bilgiler Ek 1 ile sunulmuştur.

Kaman İlçe Özel İdaresi'nin yararlanıcısı olduğu, Ahiler Kalkınma Ajansı (AHİKA) tarafından 2020 Turizm Altyapısının Güçlendirilmesi Mali Destek Programı kapsamında desteklenen "Savcılı Sahil Şeridi Çevre Düzenlemesi Projesi" ile bölgenin altyapı eksikliklerinin giderilmesi ve nitelikli yapılar ile turizme kazandırılması konusunda çalışmalar yapılmıştır. Bu kapsamda mevcut durumda bulunan kafeterya, restoran, duş bölümleri, wc gibi tesislerin yenilemesi yapılmıştır. 2023 yılında bu projenin devamı olacak şekilde yine Kırşehir İl Özel İdaresi tarafından başvurusu yapılan "Savcılı Sahil Şeridinin Turizme Kazandırılması" projesinin AHİKA tarafından güdümlü proje desteği kapsamında desteklenmesi uygun görülmüş ve toplam bütçesi 18.254.020,00.-TL olan projenin 9.000.000,00.-TL tutarının finanse edilmesi kararlaştırılmıştır. Bu kapsamda 41 adet 6 kişilik, 43 adet 10 kişilik kamelya kurulumu, 705 m kum sahil şeridi ıslahı ve düzenlemesi, 6.144 m araç yolu, 130 adet piknik masası kurulumu, 8 adet çeşme yapımı, 57 adet çöp kutusu montajı, 21 adet bank montajı, 12.107 m yeşil alan ıslahı ve peyzajı, 91 araç kapasitesinde 5.704 m otopark alanı, 646 m plaj voleybolu sahası, 607 m basketbol sahası, 6m*58m yüzer iskele, 8.149 m yaya yürüyüş yolu ve bisiklet yolu yapılması planlanmaktadır. Bu projeler ile bütüncül olarak bölgenin sahip olduğu potansiyelin doğru kullanılarak turizme kazandırılması, Kırşehir iline, çevre illere ve bölgeye gelen misafirlere bir nevi deniz-kum-güneşe ulaşma imkânı sağlanması ve kaliteli hizmet sunulabilmesi ile turistik hareketlerin ekonomik katkısının bölge halkına yansması amaçlanmaktadır.

Ayrıca AHİKA tarafından bu bölgenin etkin olarak tanıtılması ve tarım, turizm, spor gibi her alanda bölgenin kırsal kalkınmasına ivme katacak yenilikçi uygulamaların yaygınlaştırılması için, bölgede su sporlarının gelişmesine de destek verilmiştir. AHİKA, 2023 Yılı Çalışma Programında planlandığı üzere Kırşehir Gençlik ve Spor İl Müdürlüğü ve Türkiye Yelken Federasyonu (TYF) işbirliği ile "Kırşehir-Hirfanlı Barajı Optimist Yelken Yarışları" organizasyonun hayata geçmesini sağlamıştır. İlgili organizasyon 04-05-06 Ağustos 2023 tarihinde Savcılı Sahilinde gerçekleştirilmiştir.

Fotoğraf 1: Kırşehir-Hirfanlı Barajı Optimist Yelken Yarışları (04-05-06 Ağustos 2023)



4. ÇALIŞMA KONUSU BÖLGENİN KIRSAL ÜRETİM FAALİYETLERİ İLE KALKINMA OLANAKLARI

Bu bölümde bölgenin kırsal kalkınma eksenleri olarak belirlenen tarım, balıkçılık ve turizm alanlarında mevcut durum ortaya konarak, kuramsal çerçeve bölümünde belirtilen ve günümüzde ideal kırsal kalkınma yaklaşımının gereklilikleri olarak tespit edilen kırsal alanlarda temel ekonomik faaliyet olarak görülmesi alışlagelen tarım sektörünün yanına kalkınmayı ivmelendirebilecek ve mekânsal olarak bölgeye özgü potansiyel barından çeşitli diğer sektörlerin de eklendiği ve kırsal emeğin katma değerinin yerinde değerlendirildiği bir istihdam biçimi ile kırsal yaşamın devamlılığının sağlanması yolundaki sorun ve ihtiyaçlar üzerinde durulacaktır. Odak grupların görüşleri ile katılımcı bir yöntemle hazırlanan sorun-ihtiyaç analizinden sonra, başta UKKS ile belirlenen stratejiler olmak üzere ülkemizin kırsal kalkınma alanındaki üst politikaları ile uyumlu olacak şekilde kırsal ekonominin geliştirilmesine, istihdam imkânlarının artırılmasına, kırsal çevrenin iyileştirilmesine, doğal kaynakların sürdürülebilirliğinin sağlanmasına, kırsal yerleşimlerin sosyal ve fiziki altyapısının geliştirilmesine yönelik yeni yönelik yatırım olanakları değerlendirilecektir.

4.1. Tarım

4.1.1. Mevcut Durum

Çalışma konusu olan bölge, Kırşehir ilinin tarımsal üretim açısından en verimli arazilerini barındırması, göl kenarında bulunmasının da etkisiyle sahip olduğu mikro iklim koşulları ve bir sosyal sermaye değeri olarak çalışkan insan kaynağının varlığı sayesinde tarımsal üretim konusunda ciddi potansiyel barındıran bir bölgedir. Kaman İlçe Tarım Müdürlüğü tarafından paylaşılan bilgiye göre, mevcut durumda Kırşehir ve Kaman halk pazarlarında satışa sunulan sebzelerin yaklaşık %70'i çalışma konusu bu 7 köyde üretiliyor olsa da sahip olunan potansiyelin yeterince değerlendirilemediği görülmektedir.

Bölgede Kaman ilçesi ile özdeşleşmiş olan ve coğrafi işaret tescili de bulunan “Kaman Cevizi” yaygın olarak üretilmektedir. Ceviz yetiştiriciliği bölgedeki birçok çiftçinin temel geçim kaynağı olup yerli ırkın yanında farklı türlerdeki cevizler de üretilmektedir. Bölgede ceviz işleme tesisi bulunmadığından üretilen cevizler kabuklu olarak satışa sunulmaktadır. Diğer yandan bölgenin iklim koşulları sebzeçilik için son derece uygun olup İç Anadolu Bölgesindeki arazilerin aksine Akdeniz Bölgesindeki Adana, Mersin, Antalya gibi illerle aynı tarihlerde sebze hasadı gerçekleştirilebilmekte ve Kırşehir pazarına sunulmaktadır. Bunun yanında ilde yaygın olan hububat üretimi de yine bu bölgede de yapılmaktadır. Baraj kenarında bulunan

bölgedeki rüzgârların yetiştirme döneminde yarattığı olumsuz etki nedeni ile buğday yetiştiriciliğine uygun olmasa da Savcılı Kurutlu köyü özellikle arpa üretiminde önde gelmektedir.

4.1.2. Odak Grup Toplantıları ve Saha Ziyaretleri Çıktıları

2023 yılı içerisinde bölgedeki çeşitli bahçeler Kırşehir YDO uzmanları tarafından ziyaret edilerek üreticiler ile görüşmeler yapılmış ve 05.10.2023 tarihinde Kırşehir YDO koordinatörlüğünde Savcılı Büyükoba Köyü muhtarı, Kaman İlçe Tarım Müdürlüğü yetkilileri ve bölgede faaliyet gösteren 19 önder çiftçinin katılımı ile odak grup toplantısı gerçekleştirilmiştir.

Fotoğraf 2: Önder Çiftçiler Odak Grup Toplantısı (5 Ekim 2023)



Toplantıda katılımcı bir yöntemle ilgili bölgenin tarım konusunda sorun ve ihtiyaç analizi yapılmış ve aşağıdaki konular üzerinde fikir birliğine varılmıştır.

- Bölgenin tarım faaliyetlerinin verimini düşüren en önemli sorun su kaynaklarına ulaşmada yaşanan sıkıntıdır. Mevcut durumda tarımsal sulama, DSİ tarafından yaptırılan sulama göleti marifeti ile yapılmakta fakat bu göletin kapasitesi bölgenin

ihtiyacını karşılamamaktadır. Göletin altyapı sorunları ve sayaç eksikliği bulunmakla beraber özellikle düşük yağış alınan mevsimler ve aşırı sıcak geçen yaz aylarında yaşanan buharlaşmadan ötürü gölet dolmadığı için üreticiler zor durumda kalmaktadır. Bu sulama göletinin kapasitesinin yükseltilmesi, farklı kaynaklardan gölete su basılarak takviye yapılması ya da Karatepe olarak adlandırılan yerde yeni bir havza oluşturularak suyun bölgeye cazibe ile gelmesinin sağlanması bölgede tarımsal faaliyet yürüten üreticilerin en acil ihtiyacı olarak öne çıkmaktadır. Diğer yandan, yıllar içerisinde idari yönetim unsurları tarafından su konusunda bölgede çeşitli çalışmalar yürütülmüş olsa da henüz bir çözüme ulaşamadığı için çiftçiler kendi bireysel çözümlerini üretmek zorunda kalmıştır. Bu nedenle bölgede bilinçsiz ve kaçak su kullanımı yaygın olup bu durum üreticiler arasında adaletsizliğe sebep olmaktadır. Maddi olanaklara sahip olan çiftçiler su motorları ile barajdan su çekerken, bu imkâna sahip olmayan çiftçiler susuzluk dönemlerinde ürünlerini kaybetmektedir. Ayrıca bölgede çok sayıda ruhsatsız kuyu bulunmaktadır. Yine su ile ilgili bölgeye özgü sorunlar olarak; bölge arazisinin çoğunlukla kumsal topraktan oluşması nedeni ile yağmur sularını yutması suya olan ihtiyacı arttırmakta ve gölden temin edilen tuzlu suyun bölgede yetiştirilen ceviz gibi meyvelere iyi gelmemesi nedeni de su arıtma sistemi ihtiyacını doğurmaktadır.

- Bölgenin ikinci en önemli sorunu olarak görülen husus örgütlenme kültürünün yerleşmemiş olması olarak ortaya çıkmaktadır. Mevcut durumda ilgili bölgede tarımsal alanda herhangi bir birlik ya da kooperatif bulunmamaktadır. Üreticiler birlikte hareket edemediğinden çeşitli sorunlar meydana gelmektedir. Örneğin bütün seracılar farklı firmalardan, özellikle veresiye ödemeyi kabul eden firmalardan fide alımı gerçekleştirdiği için hepsi farklı bir bitki hastalığının bölgeye girmesine sebep olmaktadır. Yine bütün üreticiler hastalık dönemlerinde farklı zamanlarda ve farklı içeriklerle ilaçlama yaptığından hastalıklar rüzgârlarla taşınmakta ve bitkilerde bağışıklık oluşmaktadır. Bu sorunlar bütün üreticiler tarafından dile getirilmiş ve tek çözümün bir kooperatif çatısı altında birleşerek fide alımlarının ve ilaçlamanın toplu olarak yapılması olacağı tespit edilmiş olsa da şu ana kadar bu yönde bir yapılanma gerçekleştirilememiştir. Üretici örgütlenmesi kültürünün tüm Anadolu'da düşük olduğu hususu bir gerçek olmakla birlikte bu çalışma konusu olan bölgede özellikle tarımsal faaliyette bulunan üreticiler arasında bu yöndeki ihtiyacın aciliyeti birinci ağızdan dile getirildiğinden ilgili kurumlar tarafından bu konuda bir öncülük yapılması gerekliliği öne çıkmaktadır.

- Bölge üreticileri tarafından sıklıkla ifade edilen bir diğer önemli sorun da kalifiye insan kaynağına ve teknik bilgiye ulaşmada yaşanan sıkıntılardır. Geçmiş dönemde Tarım ve Orman İlçe Müdürlükleri tarafından köylerde zirai danışman olarak sürekli bulunan bir Ziraat Mühendisi görevlendirilirken 2011 yılında bu uygulamanın sonlandırılmasından itibaren, yöre halkı tarımsal üretim faaliyetleri esnasında karşılaştıkları teknik sorunların çözümü için teorik bilgi eksiklikleri bulunduğundan uzman desteğine ihtiyaç duymakta fakat bu desteğe hızlı ve etkin bir biçimde ulaşamamaktadırlar. Bunun sonucunda geleneksel yöntemlerle üretilen çözümler zaman zaman ürün kaybına neden olmaktadır.
- Çalışma konusu bölgede tarımsal üretim faaliyeti gösteren çiftçiler ürünlerini satış aşamasında da çeşitli sorunlarla karşılaşmaktadırlar. Özellikle hububat üretimi gerçekleştiren çiftçiler, üretim masraflarını finanse etmek için genellikle hasat sonunda geri ödemek üzere Tarım Kredi Kooperatiflerine borçlanmaktadır. Hasat sonunda Toprak Mahsulleri Ofisi (TMO) tarafından ürünler satın alınsa da ödemeler 30-45 gün arası vadeler ile yapıldığından ve çiftçiler Tarım Kredi Kooperatiflerine olan borçlarını hem kredi sicillerinin bozulmaması hem de yüksek gecikme faizine maruz kalmamak için zamanında ödemek durumunda olduğundan ürünlerini TMO'ya değil daha düşük fiyata alan tüccarlara satmak zorunda kalmaktadırlar. Sebze ve meyvecilikle uğraşan çiftçiler ise mevcut durumda ürünlerini pazarlarda doğrudan tüketiciye değerinde satma imkânına sahip olmalarına rağmen yeni hal yasaının yürürlüğe girmesi durumunda bir birlik çatısı altında olmadıkları için pazarlık güçleri zayıf olacağından ürünlerini çok daha düşük fiyata satmaya mecbur kalacakları endişesini taşımaktadırlar.
- Çiftçiler tarafından dile getirilen bir diğer ihtiyaç tarımsal destek mekanizmalarındaki bazı uygulamaların değiştirilmesi ve yeni girişimci desteklerinin artırılması gerekliliği olarak ortaya çıkmıştır. KOP tarafından desteklenen sera kurulumu projelerinde %25-30 çiftçi katkısı beklenmekte olup bu katkıyı başlangıçta sağlayabilecek yeni girişimcilerin ekonomik gücü yeterli olmadığından ekonomik gücü daha yüksek olan çiftçilerin desteklerden yararlanabiliyor olması bir sorun olarak dile getirilmiştir. Bu desteklerden yeni girişimcilerin de yararlanabilmesi için çiftçi katkı oranının azaltılması ya da hasat sonunda ödenmesi şeklinde düzenlemelerin yapılması gerekliliği vurgulanmıştır. Diğer yandan Tarım ve Orman Bakanlığı tarafından Çiftçi Kayıt

Sistemine (ÇKS) kayıtlı tarla sahiplerine yapılan mazot, tohum, gübre desteklerinin kiralama yoluyla tarlayı esas eken çiftçilere ulaşmamasının önemli bir sorun olduğu ve bu konuda denetim mekanizmaları geliştirilerek desteklerin tarla sahibine değil üreticiye yapılması yönünde düzenlemelerin yapılması gerekliliği vurgulanmıştır.

- Bölgede soğuk hava deposunun olmayışı da yetiştirdikleri meyve ve sebzeleri zamanında satamayan üreticiler için bir sorun oluşturmakta ve bölgenin önemli bir ihtiyacı olarak öne çıkmaktadır.
- Enerji giderlerinin yüksekliği de üreticiler tarafından dile getirilen bir diğer sorun alanı olarak ortaya çıkmaktadır.

4.1.3. Potansiyel Yatırım Alanları

4.1.3.1. Meyve Fidancılığı:

İlçe Tarım ve Orman Müdürlüğü ve çiftçilerden alınan bilgiye göre; ceviz, badem, elma, armut gibi meyve aşılarının özellikle Savcılı Büyükoba köyünde tutma oranı oldukça yüksektir. Kaman'da ve Kırşehir'de tutmayan aşıların Savcılı'da tuttuğu bilgisi paylaşılmıştır. Mevcut durumda bölgede aşılama ve fidan yetiştiriciliği yapan oldukça sınırlı sayıda üretici bulunmakta, çoğunlukla İzmir ve Manisa'dan getirilen fidanlar satışa sunulmaktadır. Bölge ikliminin bu faaliyet için son derece uygun oluşu, hâlihazırda bölgede fidan pazarının bulunması ve üretim sürecinin emek ve zaman maliyeti göreceli olarak düşük olması gibi nedenlerle, fidan yetiştiriciliği bu bölgede tarımsal alanda yapılabilecek uygun bir yatırım alanı olarak öne çıkmaktadır.

4.1.3.2. Jeotermal Sera:

Kırşehir ilinde son yıllarda jeotermal sera yatırımları artış göstermektedir. Mevcut durumda Merkeze bağlı Karalar köyünde 126 dekada yıllık 7.200 ton üretim ve 140 kişi istihdam sağlayan Agronet seracılık A.Ş. ve Çiçekdağı ilçesi Mahmutlu köyünde 100 dekar alanda yıllık 5.000 ton üretim ve yaklaşık 100 kişilik istihdam sağlayan Farmco Tarım İşletmeleri A.Ş. firmaları faaliyet göstermektedir. Mevcut yatırımlara ek olarak son dönemde jeotermal kaynağın bulunduğu Kırşehir'in Mucur ilçesine bağlı Medetsiz köyünde 300 dekarlık alanda ilk etap olarak 50 dekarlık cam sera yatırımı Karamancı Holding tarafından tamamlanmıştır. Yatırımcı firma yaklaşık 1 milyar lira yatırım bedeli olan tesis tamamlandığında 400 kişinin istihdam edilmesinin hedeflendiğini belirtmiştir. Mevcut durumda %30'u kadın olmak üzere 55

çalışan ile faaliyet gösteren firma, 2024 yılı yatırım planları çerçevesinde bu sayıyı 2 katına çıkarmayı planlamaktadır. Kırşehir’de jeotermal seracılık alanında faaliyet gösteren bu firmalara muhtelif zamanlarda ziyaretler gerçekleştirilmiş ve kendilerinden alınan bilgilere göre Kırşehir’de sera yatırımının Akdeniz Bölgesi ile karşılaştırıldığında son derece kârlı olduğu tespit edilmiştir. Seracılık faaliyetlerinde en önemli maliyeti ısıtma-soğutma ve işçi giderleri oluşturmaktadır. Kırşehir’de ısıtma jeotermal su ile yapıldığından ve yaz aylarında aşırı sıcaklık olmadığı için soğutma işlemine gerek kalmadığından üretim maliyeti oldukça düşük gerçekleşmektedir. Kırşehir İl Özel İdaresi tarafından paylaşılan bilgiye göre bu çalışmanın kapsamı alanında bulunan Savcılı Bölgesinde de seracılık faaliyetleri için uygun sıcaklıkta jeotermal kaynağın olduğu bilinmekte olup sondaj çalışmalarının finansmanı için devlet desteğine ya da özel girişimcilere ihtiyaç duyulmaktadır. Diğer yandan ilgili bölgede seracılık faaliyetlerinde hali hazırda bir deneyim ve iş gücü bulunması yatırımın avantajlı boyutları olarak öne çıkmaktadır.

4.1.3.3. Organik Tarım & İyi Tarım:

Bölgede organik tarım ve iyi tarım uygulamalarını hayata geçirmiş olan önder çiftçiler bulunmaktadır. Kimyasal gübre kullanmayan ve tarım ilacı seçilirken bu uygulamaların gerekliliklerine göre hareket eden yatırımcılar, ürünlerini Ankara’da ve İstanbul’da bulunan organik pazarlara aynı yörede geleneksel yöntemlerle aynı ürünü üreten çiftçilerden çok daha yüksek ücret karşılığında satma olanağına sahiptir. Girişimciler arasında Savcılı havzasının topyekûn organik tarıma alınmasının tüm üreticiler için faydalı olacağı hususu sık sık gündeme getirilmektedir. Mevcut durumda bu yönde toplu bir hareket mümkün olmasa da organik tarım ve iyi tarım uygulamalarını bireysel yatırımlarla bölgede hayata geçirmenin uygun olacağı değerlendirilmektedir.

4.2. Balıkçılık

4.2.1. Mevcut Durum

Bölgenin en önemli geçim kaynaklarından biri de balıkçılıktır. İlgili bölgede hem kurumsal olarak balık yetiştiriciliği yapılmakta hem de bireysel avcılık yapılmaktadır. Ankara, Kırşehir ve Aksaray illeri sınırları içinde kalan Hirfanlı Baraj Gölü 26.300 hektarlık bir alana sahiptir. Bu alanın 11.000 hektarı Kırşehir ili sınırları içinde (5. ve 6. Bölgeler) kalmaktadır. Hirfanlı Baraj Gölünün, Tarım ve Orman Bakanlığı ile DSİ arasında yapılan protokol gereği 5. Bölgede 1.350 dekarı, 6. Bölgede 1.200 dekarı alan su ürünleri yetiştiriciliğine açılmıştır. Tarım ve Orman Bakanlığı Balıkçılık ve Su Ürünleri Genel Müdürlüğüne her 500 ton/yıl kapasiteli

yetiştiricilik için 15 dekar alan hesap edilmektedir. Bu hesaplama göre Kırşehir ilinde 170 balık yetiştirici işletmenin faaliyet gösterebileceği kapasitede bir alan bulunmaktadır (Kırşehir İl Tarım ve Orman Müdürlüğü, 2023). Bu alanın tam kapasite ile kullanılması durumunda 85.000 ton/yıl balık üretimi gerçekleştirilebilir. TÜİK 2021 yılı verilerine göre ülkemizde yapılan 471.686 ton su ürünleri yetiştiriciliğinin 136.042 tonu iç sularda yetiştirilmiştir (Tarımsal Ekonomi ve Politika Geliştirme Enstitüsü, 2022). Hirfanlı Baraj Gölünün Kırşehir’e ait iki bölgesinde baraj kapasitesinin %100 olarak kullanılması durumunda, çalışma konusu bölgede Türkiye’deki iç sularda toplam yetiştirilen su ürünleri miktarının yaklaşık %60’ını yetiştirebilme potansiyeli olduğu görülmektedir.

Tablo 3: Hirfanlı Baraj Gölü 5. ve 6. Bölgede Konuşlanmış Balık Yetiştiricilerine Ait Veriler

Sıra No	Mevkii	Tesis Adı	Proje Kapasitesi (Ton/Yıl)	Mevcut Kapasite (Ton/Yıl)	Tahsis Edilen Alan (M ²)
1	5. Bölge	Lbg Su Ürünleri	499	499	30.000
2	5. Bölge	Ezg Su Ürünleri	499	499	30.000
3	5. Bölge	Agenor Su Ürünleri	499	499	11.500
4	5. Bölge	Sagun Su Ürünleri	990	990	50.000
5	5. Bölge	Vadi Su Ürünleri	499	499	11.500
6	5. Bölge	Caner Kaya	450	450	28.000
7	5. Bölge	İsmail Şahin	450	0	28.000
8	5. Bölge	Selçuk Karaalioğlu	450	222	28.000
9	5. Bölge	Erdem Karaalioğlu	450	222	28.000
10	5. Bölge	Fv Su Ürünleri	500	0	30.000
11	6. Bölge	Alpenorth Su Ürünleri	500	500	30.000
12	6. Bölge	Noordzee -1	500	500	30.000
13	6. Bölge	Noordzee-2	500	500	30.000
14	6. Bölge	Noordzee-3	500	500	30.000
15	6. Bölge	Noordzee-4	450	500	28.000
16	6. Bölge	Selim Sarp	500	500	30.000
17	6. Bölge	Adem Koçyiğit	500	500	30.000
TOPLAM			8.736	7.380	483.000

Kaynak: Kırşehir İl Tarım ve Orman Müdürlüğü, 2023

Mevcut durumda Hirfanlı Baraj Gölünün Kırşehir sınırları içerisinde yer alan Toklumen köyünü içeren 5. Bölgesi ve Savcılı köylerini içeren 6. Bölgesinde yetiştiricilik yapan 17 adet işletme bulunmaktadır. Bu işletmelerin hepsi Gökkuşluğu türünde Alabalık yetiştirmektedir. İşletmelerin toplam proje kapasitesi 8.736 ton/yıl iken 2023 yılı Ocak ayı itibari ile toplam kapasite kullanımı 7.380 ton/yıl olarak gerçekleşmiştir. İşletmelere ait bilgiler Tablo 3'te verilmiştir. Bu tesislerde üretilen alabalıklar iki şekilde işlem görmektedir. Bir kısmı Alabalık olarak iç piyasada fileto çıkarma/işleme/paketleme yapan firmalara gönderilirken, bir kısmı da Türk Somonu adayı olarak 4,5 kiloya ulaştıktan sonra ihraç edilmek üzere Karadeniz'e nakledilmektedir.

Bireysel avcılık konusunda ise Kırşehir İl Tarım ve Orman Müdürlüğü'nden alınan bilgilere göre bu çalışma kapsamındaki alanlardan Toklumen köyünü içeren 5. Bölgede 62 adet ruhsatlı tekne, Savcılı köylerini içeren 6. Bölgede ise 81 adet ruhsatlı tekne bulunmaktadır. Her kayıkta ortalama 4 kişi çalıştığı düşünüldüğünde, çalışma konusu olan bölgede yaklaşık 329 aile geçimini balıkçılıktan sağlamaktadır. Özellikle Savcılı Kurutlu köyü, odak alınan bölge içerisinde balıkçı nüfusu ile öne çıkmaktadır.

Fotoğraf 3: Savcılı Kurutlu Köyü Balıkçılık Faaliyetleri (19 Ekim 2023)



Bölgede en çok avlanan balık türleri gümüş balığı, kerevit, sazangiller, ak levrek (sudak), kadife ve yayın balığıdır. Avlak sahalarına göre bölgenin avcılık potansiyeline ilişkin detaylı bilgiler Tablo 4 ve Tablo 5 ile gösterilmiştir. Yılın ilk ayları levrek avlanmakta, Eylül'den sonra ise çoğunlukla sazan avı olmaktadır. 15 Mart – 15 Haziran arası bölgede balık avcılığının yasak olduğu dönemdir. Avlanan gümüş balığı ve kerevit kooperatifler marifeti ile aracı firmalara satılmakta ve başka illerde paketlenerek ihracata gönderilmektedir. Diğer balık türleri ise avcı eliyle tezgâhlarda satılmaktadır.

Tablo 4: Hirfanlı Barajı 5.Bölge Avlanabilir Balık Stok Durumu (27.03.2022 tarihli)

Cinsi	Latince Adı	Üretim Miktarı (kg)
Kültür Sazanı	Cyprinus Carpio	10.000
Kerevit	Astacus Leptodactylus	50.000
Gümüş	Atherina Boyeri	500.000
Kadife	Tinca Tinca	5.000
Sudak	Lucioperca Lucioperca	5000
Yayın	Siluris Glanis	1.000
İsrail (Çin) Sazanı	Carassius Gibelio	50.000
TOPLAM		571.000

Kaynak: Kırşehir İl Tarım ve Orman Müdürlüğü, 2023

Tablo 5: Hirfanlı Barajı 6.Bölge Avlanabilir Balık Stok Durumu (27.03.2022 tarihli)

Cinsi	Latince Adı	Üretim Miktarı (kg)
Kültür Sazanı	Cyprinus Carpio	10.000
Kerevit	Astacus Leptodactylus	50.000
Gümüş	Atherina Boyeri	700.000
Kadife	Tinca Tinca	5.000
Yayın	Siluris Glanis	1000
Sudak	Lucioperca Lucioperca	5000
İsrail (Çin) Sazanı	Carassius Gibelio	100.000
TOPLAM		871.000

Kaynak: Kırşehir İl Tarım ve Orman Müdürlüğü, 2023

Kırşehir’de ticari su ürünleri avcılığı faaliyeti en çok Hirfanlı Barajında yapılmakta olup yıllık ortalama 1.442 ton/yıl bir hacim gerçekleşmektedir. Bu avcılığın gümüş balığı ve kerevitten oluşan 1.300 ton düzeyindeki bölümü tamamen ihracat ürünüdür. Kooperatifler 5 yıl süre ile kiraladıkları avlak sahaları için yıllık 75.000,00.-TL olmak üzere 5 yıl için toplam 375.000,00.-TL kira bedelini İl Özel İdaresi’ne yatırmaktadırlar (Kırşehir İl Tarım ve Orman Müdürlüğü, 2023).

Bu iki grup balıkçılık faaliyetleri (yetiştiricilik ve avcılık) arasındaki ilişki saha ziyaretlerinde incelendiğinde özel alabalık tesislerinin bireysel balıkçılara faydası olduğu görülmüştür. Bu fayda hem tesislerden kaçan balıkların avcılarının ağına takılması hem de üretim tesislerinde yapılan bölgesel yemleme işleminin taşınma yoluyla göldeki bütün balıklara ulaşması neticesinde verimin artması yönüyledir.

Balıkçılık sektöründe faaliyet gösteren işletmelerin ve bireysel avcılarının devlet desteklerinden yararlanma düzeyleri incelendiğinde, yetiştirici işletmelere maksimum 350 ton üzerinden değerlendirilmek üzere kg başı 0,75 kuruş destek verildiği, bireysel avcılara ise yılda bir defaya mahsus olmak üzere yakıt desteği yapıldığı görülmüştür. Bu kapsamda 2022 yılında Kırşehir ilinde üretim yapan yetiştiricilere toplam 1.354.421,81.-TL destek verilmiştir. Kıyı balıkçılığı desteklemesi kapsamında 2022 yılında 97 avcıya 1.250,00.-TL üzerinden toplam 121.250,00.-TL, 2023 yılında ise 140 avcıya 4.250,00.-TL üzerinden toplam 595.000,00.-TL yakıt desteği verilmiştir (Kırşehir İl Tarım ve Orman Müdürlüğü, 2023).

4.2.2. Odak Grup Toplantıları ve Saha Ziyaretleri Çıktıları

2023 yılı içerisinde bölgedeki çeşitli balık üretim tesisleri Kırşehir YDO uzmanları tarafından ziyaret edilerek muhtelif zamanlarda üreticiler ile görüşmeler yapılmıştır. Ayrıca 5. Bölgede faaliyet gösteren S.S. Toklumen Uzunaliuşağı Sıdıklı Köyleri Su Ürünleri Kooperatifi ve 6. Bölgede faaliyet gösteren S.S. Savcılı Büyükoba, Savcılı Kurutlu, Kekilliali, Ebeyit, Yeniköy, Hirfanlı Köyleri Su Ürünleri Kooperatifi yetkilileri ile ayrı ayrı görüşülmüş ve 01.09.2023 tarihinde bölgede faaliyet gösteren 4 bireysel avcı ile odak grup toplantısı gerçekleştirilmiştir. 09.10.2023 tarihinde ise Kırşehir İl Tarım ve Orman Müdürlüğü’ne bağlı olarak ilgili sahada görev yapan Su Ürünleri Mühendisleri ile toplantı gerçekleştirilmiştir. Bu görüşmeler sonucunda bölgenin balıkçılık konusundaki sorun ve ihtiyaçları aşağıdaki şekilde tespit edilmiştir.

Fotoğraf 4: Balık Avcıları Odak Grup Toplantısı (1 Eylül 2023)



Bireysel avcılar açısından;

- En önemli sorun Hirfanlı Baraj Gölündeki su miktarının çekilerek azalması durumudur. 2023 yılında son 20 yılın en fazla su çekilmesi yaşanmış olup bu durum hem tarım hem turizm hem de balıkçılık faaliyetlerini ciddi derecede tehlikeye sokan bir seviyeye ulaşmıştır. Bu durumun nedenlerinden biri olarak göl kenarında özellikle Ankara'ya bağlı Evren ilçesinde yapılan ve çok su isteyen patates-soğan yetiştiriciliği gösterilmektedir. Bu ürünlerin yetiştirildiği bölgelerde izinli ya da izinsiz şekilde 24 saat sulama yapıldığı görülmektedir ve bu durum göldeki su miktarını azaltmaktadır. Diğer yandan suyun çekilme seviyesinin tarımsal sulama ile mümkün olamayacak kadar fazla olduğu değerlendirilmektedir. Hirfanlı Baraj Gölünde faaliyet gösteren Elektrik Üretim A.Ş.'nin (EÜAŞ) son yıllarda barajdan enerji üretimini arttırması da su miktarının azalmasının bir nedeni olarak ortaya çıkmaktadır. Hirfanlı ve Yöresi HES İşletme Müdürlüğü ile yapılan görüşmelerde, uluslararası arenada yaşanan doğal gaz sıkıntısına bir çözüm olarak, 2022 kışında enerji üretimi için hidroelektrik sistemin çalıştırıldığı ve bu nedenle yağın karın barajı yeterince dolduramadığı bilgisi paylaşılmıştır.

Fotoğraf 5: Hirfanlı ve Yöresi HES İşletme Müdürlüğü, Kumanda Odası (30 Ekim 2023)



Diğer yandan Kızılırmak'tan Hirfanlı havzasını besleyen su girişi miktarının oldukça fazla olmasına ve yağışlı bir yıl geçmesine rağmen, 2023 yılında son 20 yılda yaşanan çok daha kurak dönemlerde dahi yaşanmayan seviyede su çekilmesinin sebebi olarak Boru Hatları ile Petrol Taşıma A.Ş. (BOTAŞ) tarafından yürütülen Tuz Gölü Doğal Gaz Depolama Projesinin sonuçları gösterilmektedir. Enerji arz güvenliğinin sağlanması çerçevesinde BOTAŞ tarafından geliştirilen projelerden biri olan Tuz Gölü Doğal Gaz Depolama Projesinin yapım çalışmaları 2011 yılında Aksaray ili Sultanhanı ilçesinde başlatılmıştır. 2021 yılı sonu itibarıyla tamamlanan proje (I. Etap) ve sonrasında genişletme (II. Etap) çalışmaları ile birlikte 5,4 milyar Sm^3 depolama ve 80 milyon Sm^3 günlük geri üretim kapasitesine ulaşılması hedeflenmektedir. I. Etap kapsamındaki çalışmalar 2021 yılı sonu itibarıyla tamamlanmış olup 1,2 milyar Sm^3 çalışma gazı kapasitesine ve 40 milyon Sm^3 günlük geri üretim kapasitesine ulaşılmıştır (BOTAŞ, 2023). Tuz Gölü Doğal Gaz Depolama Tesisi, yerin 1,5 km altında açılan olan tuz kuyularına tatlı su basılarak tuzun eritilmesi ile toplam 52 kavernadan oluşmaktadır. Depolama projesi kapsamında yer alan ve yer altındaki kuyularda tuzu eritmek amacıyla Hirfanlı Barajı'ndan getirilen tatlı su, işlem sonrasında tuzlu su olarak Tuz Gölü'ne pompalanmaktadır.

Bu sayede Tuz Gölü'ndeki su seviyesi her geçen gün artarken, Hirfanlı Barajındaki su her geçen gün çekilmektedir. İlgili projenin ülkenin enerji arz güvenliği açısından önemi bilinse de bir havzadan başka bir havzaya su taşınmasının Hirfanlı Baraj Gölü habitatına zarar verdiği ve Hirfanlı havzasında yürütülen hem balıkçılık faaliyetleri hem de tarım ve turizm faaliyetleri açısından uzun vadede olumsuz sonuçlar doğuracağı değerlendirilmektedir.

- Bölgenin balıkçıları için diğer bir sorun alanı da Hirfanlı Baraj Gölü avlak sahaları arasında yapılan bölge düzenlemesidir. Bu düzenlemeye göre Hirfanlı Baraj Gölü balıkçılık sahaları, göle kıyısı bulunan Ankara, Aksaray ve Kırşehir illeri arasında 6 bölgeye ayrılmış ve bölgelerinin birbirinin sahasına girmesi yasaklanmıştır. Bu bölgeler aşağıdaki tabloda gösterilmiştir.

Tablo 6: Hirfanlı Baraj Gölü Avlak Sahaları Bölge Düzenlemesi

Bölge Adı	Saha Kapsamı	Bulunduğu İl
1. Bölge	Kuyular Sahası	Ankara
2. Bölge	Şereflikoçhisar Sahası	Ankara
3. Bölge	Evren Sahası	Ankara
4. Bölge	Sarıyahşi Sahası	Aksaray
5. Bölge	Toklumen Sahası	Kırşehir
6. Bölge	Savcılı Sahası	Kırşehir

Kaynak: İl Tarım ve Orman Müdürlüğü, 2023

Mevcut durumda en çok balıkçı başta Savcılı Kurutlu Köyü olmak üzere 6. Bölgede bulunmasına rağmen balıkçılar tarafından bu sahadaki balık miktarının diğer sahalara göre az olduğu belirtilmektedir. Diğer yandan balıkçı nüfusunun az olduğu sahalarda balık popülasyonunun fazla olduğu iddia edilmektedir.

- Avcılar tarafından ifade edilen bir diğer sorun yakıt giderlerinin 2023 yılı itibari ile çok artmış olmasıdır. Avcıların, Tarım ve Orman Bakanlığı tarafından yılda bir defa yapılan 4.250,00.-TL yakıt desteğini yeterli bulmadığı ve indirimli mazot talepleri olduğu tespit edilmiştir.
- İlgili bölgede maalesef zaman zaman kaçak avlanma olayları da gündeme gelmektedir. Yasak sezonlarda avlanan avcılar bulunmakta ve yumurtalı kerevit vaktinden önce avlanarak satışa sunulmaktadır. Kırşehir için sazangiller av yasağı dönemi 15 Mart-15

Haziran dönemidir. Normal avlak sahalarında yasak dönem başladığında tekneler karaya çekilerek bağlanıp suya çıkmaları yasaklanırken, Hirfanlı Barajı avlanabilir stok türleri içinde bulunan ve ihracat ürünü olan gümüş balığı avcılığı 12 ay boyunca serbest olduğundan, yasak dönemde de göl üzerinde tekneler bulunmaktadır. Bu durum art niyetli bazı amatör balıkçıların kaçak avlanma yapabilmesine olanak sağlamaktadır. Bu konuda denetimlerin artırılmasına ihtiyaç bulunmaktadır.

- Bu bölgede faaliyet gösteren bireysel avcılarının en önemli ihtiyaçlarından biri de soğuk hava deposudur. Bölgede soğuk hava deposu bulunmadığından, avcılar satamadığı balıkları saklamakta sıkıntılarla karşılaşmakta ve çoğu zaman balıklar bozulmaktadır.

Yetiştirici işletmeler açısından;

- Balık üretim tesislerinin en önemli sorunu artan yem maliyeti olarak ortaya çıkmıştır.
- Bölgede balık yetiştiricisi işletmelerinin giderek artması, vasıfsız işçi bulmada zorluklarla karşılaşılması sorununu beraberinde getirmektedir.
- Yetiştiricilerin en önemli sorunlarından biri de son yıllarda pazarlama konusunda yaşanan zorluklardır. Ürünlerin büyük bir kısmı başta Rusya pazarı olmak üzere ihracata gönderildiğinden, ilgili pazarda Rusya-Ukrayna Savaşı'nın etkisiyle fiyat istikrarsızlıkları yaşanmaktadır.
- Fiyatların düşük olduğu dönemlerde üretilen balıkların saklayıp değerinde satmak isteyen işletmeciler de Kırşehir ilinde soğuk hava deposu bulunmaması problemi ile karşı karşıya kalmakta ve diğer şehirlerde bulunan depolar ile anlaşmakta sıkıntılar yaşamaktadır.

4.2.3. Potansiyel Yatırım Alanları

4.2.3.1. Soğuk Hava Deposu:

Soğuk hava deposunun eksikliği Hirfanlı Baraj Gölünün Kırşehir ili sınırları içerisinde faaliyet gösteren hem bireysel avcılar hem de yetiştirici işletmeler tarafından dile getirilen en önemli sorunlardan biri olmuştur. Avcıların yakaladığı ve ihracat ürünü olan gümüş balığı ve kerevit kooperatifler marifeti ile aracı firmalara satılmakta, ilgili firmaların gönderdiği soğutucu tırların hareket etmesi için 22 ton kapasitesine ulaşması gerekmektedir. Balıkların bozulmadan ulaşabilmesi için bu miktarın en fazla 2 gün içerisinde tamamlanması zorunluluğu vardır. Bu durum balıkçıları zor durumda bırakmakta ve çok fazla fireye sebep olmaktadır. Yine yetiştirici işletmeler açısından da gerek iç piyasaya satılacak Alabalık gerekse ihracata gönderilecek Türk Somonu adayları için doğru zamanda satış yapabilmek için soğuk hava deposu ciddi bir

ihtiyaçtır. Bu ihtiyaçların karşılanarak bölgeye fayda sağlanması açısından ve yatırımın atıl kalmayacağı açık olduğundan bu alanda kurulacak bir soğuk hava deposunun yerinde bir yatırım olacağı değerlendirilmektedir.

4.2.3.2. Balık İşleme Tesisi:

Yıllık yaklaşık 8.000 ton balık üretilen ve yaklaşık 1.500 ton balık avlanan bir bölgede balık işleme tesisi bulunmaması büyük bir eksikliklerdir. Yetiştirici tesisler iç piyasada satılacak Alabalıkları işlenip paketlenmesi için başka illere göndermek durumunda kalmaktadır. Yine avcılar tarafından bölgede yakalanan ve ihracat değeri yüksek olan gümüş balığı ve kerevit başka şehirlerde işlenip paketlenerek satılmaktadır. Bu hususlar bölgede gerçekleşen üretim faaliyetlerinin katma değerinin ve ihracat getirisinin başka illere gitmesine sebep olmaktadır. Dolayısıyla ilgili bölgede balık işleme tesisi kurulması hem toplumsal fayda sağlanması açısından hem de yatırımcıya ve bölge yetiştiricilerine/avcılara ekonomik getirisi yüksek olacağı değerlendirildiğinden önemli bir yatırım alanı olarak öne çıkmaktadır.

4.2.3.3. Balık Yemi Üretim Tesisi:

Bölgede yaygın olan alabalık üretiminde maliyetin %80'nini yem oluşturmakta ve son dönemde yem fiyatlarının aşırı artış göstermiş olması da üreticiyi zorlamaktadır. Mevcut durumda yılda 8.000 ton üretim gerçekleştiren 17 yetiştirici işletme, balık yemini muhtelif şehirlerden temin etmektedir. Bölgede hali hazırda pazar bulunduğundan burada hayata geçirilecek bir yem üretim tesisinin satış sorunu yaşamayacağı değerlendirilmektedir.

4.3. Turizm

4.3.1. Mevcut Durum

Bu çalışmanın kapsamına giren bölge "Anadolu'nun Denizi" olarak adlandırılan Hirfanlı Baraj Gölü kıyısında yer almakta olup birçok doğal güzellik barındırmaktadır. Özellikle Savcılı Büyükoba köyünde bulunan Savcılı Plajı, yaz aylarında sadece Kırşehirli değil çevre illerden de çok sayıda ziyaretçiyi ağırlamaktadır. Bölgenin sahip olduğu mikro iklim koşulları sonbahar-kış aylarında dahi açık havada vakit geçirmeye olanak sağlamaktadır. Bölgede Savcılı köylerinden başlayıp Toklumen köyünü de içeren kıyı boyunca piknikçilere açık olan mesire alanları bulunmakla beraber mevcut durumda faaliyette olan herhangi bir işletme yoktur. İşletme eksikliğine rağmen civarda plaj ve piknik alanı bulunmadığından bu bölge uğrak noktası halindedir.

Bu bölgeye gelen turist sayısına ilişkin bir veriye kurumsal kaynaklardan ulaşılamamış olsa da Muhtarlıktan ve yöre halkından alınan sözlü bilgiye göre yaz aylarında günde ortalama 500 gününbirlik ziyaretçi bölgeye gelmektedir. Çalışma konusu bölgeye en yakın turistik merkez 20 km. mesafede Kaman ilçesinde bulunan Japon Bahçesi ve Kaman Kalehöyük Arkeoloji Müzesi'dir. Son 3 yılda bu müzeye ait ziyaretçi sayıları Tablo 7'de gösterilmiş olup 2020 yılında pandemi etkisi ile düşük olan ziyaretlerde giderek ciddi bir artış trendi gözlenmektedir.

Tablo 7: Kaman Kalehöyük Arkeoloji Müzesi Ziyaretçi Sayıları

Yıllar	Kaman Kalehöyük Arkeoloji Müzesi Ziyaretçi Sayısı
2020	8.931
2021	12.146
2022	105.099

Kaynak: Kırşehir İl Kültür ve Turizm Müdürlüğü, 2023

Bölge jeotermal kaynak açısından da zengin olup yine Savcılı Büyükoba köyünde “Hamam” ismi verilen ve jeotermal su ile beslenen bir açık havuz bulunmaktadır. Burada çıkan suyun başta cilt hastalıkları olmak üzere birçok sağlık problemine iyi geldiği bilinmektedir. Bu yapı geçmişte sağlık amaçlı çok sayıda misafir tarafından ziyaret edilirken mevcut durumda sadece yöre halkı tarafından kullanılmaktadır.

4.3.2. Saha Ziyaretleri ve Kurum Görüşmeleri Çıktıları

Bölgede turizm alanında faaliyet gösteren herhangi bir şahıs veya işletme bulunmadığından odak grup toplantısı yapılamamış, eski işleticilerle ve kurumlarla görüşülmüş, saha ziyaretlerinde analizler yapılmıştır. Mülkiyeti Kırşehir İl Özel İdaresi'nde olan Savcılı Plajı ve tesisleri 2014-2017 yılları arasında Savcılı Büyükoba Köyü Muhtarlığı tarafından işletilmiştir. 2017-2020 yılları arasında işletici olmaksızın halka açık olan plaj için 2020 yılında Kırşehir İl Özel İdaresi'nin yararlanıcısı olduğu ve AHİKA tarafından desteklenen “Savcılı Sahil Şeridi Çevre Düzenlemesi Projesi” ile bölgenin altyapı eksikliklerinin giderilmesi ve nitelikli yapılar ile turizme kazandırılması konusunda çalışmalar başlatılmıştır. Bu kapsamda mevcut durumda bulunan kafeterya, restoran, duş bölümleri, wc gibi tesislerin yenilemesi yapılmış ve bölgede faaliyet gösteren bir işleticiye ihale edilmiştir. 2023 yılında bu projenin devamı olacak şekilde yine Kırşehir İl Özel İdaresi tarafından başvurusu yapılan “Savcılı Sahil Şeridinin Turizme Kazandırılması” projesi AHİKA tarafından güdümlü proje desteği kapsamında desteklenmiştir. Bu kapsamda da kamelya kurulumları, sahil şeridi ıslahı ve düzenlemesi, araç yolu ve otopark

alanı yapımı, çeşme yapımı, yeşil alan ıslahı ve peyzajı, plaj voleybolu sahası, basketbol sahası, yüzer iskele, yaya yürüyüş yolu ve bisiklet yolu yapılmaktadır. Savcılı Plajının 2024 yılı yaz sezonunda hazır hale getirilerek özel girişimci tarafından işletilmesi planlanmıştır. Mevcut durumda bölgenin turizm konusundaki sorun ve ihtiyaçları aşağıdaki şekilde sıralanmaktadır.

- Savcılı Plajının son yıllarda atıl durumda olması ve işletici bulunmaması bölgenin sahipsiz kalmasına neden olmuş ve gelen ziyaretçileri hayal kırıklığına uğratmıştır.
- Yine sürekli işletici bulunmamasından kaynaklı olarak bölgede bilinçsiz vatandaşların sebep olduğu çevre kirliliği sorunu bulunmaktadır.
- Yaz aylarında plaj kullanımını dışında doğal ortamda olmak, manzaradan yararlanmak gibi amaçlarla bölgeyi ziyaret eden misafirler kıyı boyunca herhangi bir restoran veya kafe işletmesi de bulunmadığından bölgede uzun vakit geçirmek için yeme-içme ihtiyaçlarını karşılayamamaktadır.
- Yine önceki bölümlerde bahsedildiği üzere suyun hızla çekilmesi sorunu bölgenin turizm potansiyeli için de ciddi bir tehlike oluşturmaktadır. Kırşehir İl Özel İdaresi tarafından 2020 yılında başlanarak Savcılı Plajı kıyısında yapılan restoran, duş, otopark vb. donanımları içeren tesis ile kıyı arasındaki mesafe 2023 yılı itibari ile her geçen gün artmaktadır.

4.3.3. Potansiyel Yatırım Alanları

4.3.3.1. Kıyı Boyunca Restoran/Kafe İşletmesi:

Çalışma kapsamında olan ve göl kıyısında yer alan Toklumen ile Savcılı köylerinde böyle bir işletmeye duyulan ihtiyaç hem yöre halkı hem de ziyaretçiler tarafından sıklıkla dile getirilmektedir. Kırşehir İl Özel İdaresi tarafından yürütülen yukarıda bahsedilmiş projeler tamamlandığında Savcılı sahil şeridinin gerekli tüm donanımlara sahip bir şekilde turizme kazandırılması ve ziyaretçi sayısının çokça artması beklenmektedir. Plaj işletmesi hâlihazırda ihale edilmiş olup kıyı boyunca yeme-içme ve yıl boyunca su kenarında hoş vakit geçirme ihtiyaçlarının karşılanması için özel girişimlere talep bulunmaktadır.

4.3.3.2. Agro-Turizm Faaliyetleri:

Agro-turizm için literatürde çok çeşitli tanımlamalar bulunmakla beraber en geniş anlamıyla doğal bir ortamda tarım faaliyetlerinin turizm deneyimi ile kombinasyonu olarak tanımlanabilir. Agro-turizm kavramın temel belirleyici bazı özellikleri mevcuttur. İlk olarak agro-turizmden

söz etmek bir çiftlikte yapılan tarımsal faaliyetlere katılmayı beraberinde getirmektedir. Turistlerin doğrudan (süt sağma, ürün hasat vb.), dolaylı (yiyeceklerin hazırlanması, satışı vb.) veya pasif (çiftlik dışında yapılan faaliyetler) bir şekilde turizm faaliyetlerine katılmış olması gerekmektedir. Diğer yandan turistlerin tarımsal temelli deneyimlerinde otantiklik algısının olması gerekmektedir. Bu anlamda turistlerin tarımsal deneyimlerini faaliyetlerin meydana geldiği orijinalliği ile algılaması ve otantik tarımsal faaliyetlere doğrudan katılma şansının turistlere sunulması agro-turizmin temel özellikleri arasında gösterilebilir. Halkın eğlenmesi ve eğitimi için yürütülen ve çiftlik ürünlerini tanıtmayı da içeren bu faaliyetler çiftliklere ek gelir sağlayan bir turizm hareketi olarak ortaya çıkmaktadır (Civelek, Dalgın, & Çeken, 2014). Dünyada kırsal alanların ve kırsal yerleşimlerin turizm amaçlı kullanımı giderek yaygınlaşmaktadır. Temel olarak küçük çiftlikler olmak üzere, çiftçilere ek gelir sağlamak amacıyla bağ, bahçe, tarla, ahır, ağıl, kümes vb tarımsal üretim alanları ile küçük ölçekli ve geleneksel gıda işleme tesisleri gibi faaliyet alanlarını ziyaret etmek, günlük işlerine katılmak, çiftlik evinde geceleme, gezinmek, eğlenmek, alışveriş yapmak ve bazen de eğitim almak gibi aktivitelerin bir veya birkaçını kapsayan bir turizm şekilleri kırsal alanlarda hayata geçmektedir (Türkben, Gül, & Uzar, 2012). Çalışma kapsamındaki Toklumen ve Savcılı köyleri de hâlihazırda tarım faaliyetlerinin yoğun olarak yapıldığı yerler olup bu deneyimi turizme aktarmanın faydalı olacağı düşünülmektedir. Özellikle Toklumen köyü sahip olduğu arazi ve iklim koşulları açısından bağcılık faaliyetleri için son derece uygun bir bölgedir. Mevcut durumda Kırşehir ilinde bağcılığın merkezi olarak kabul edilen yörede üzüm yetiştiriciliği konusunda bilgi birikimi bulunmaktadır. Kurumsal Kavaklıdere firmasının Toklumen’de toplam 84,6 hektar üzüm bağı bulunmakta olup hektar başına düşen verim 4.000 – 6.000 kg arasındadır. Kavaklıdere Kırşehir Toklumen Bağlarında şaraplık beyaz üzümlerden Viognier, Sauvignon Blanc ve Narince; şaraplık kırmızı üzümlerden ise Kalecik Karası, Öküzgözü ve Boğazkere Syrah Cot Malbec, Petit Verdot yetiştirilmektedir. Şaraplık üzüm dışında yörede sirke/pekmez yapımına uygun ve sofralık türler de yetiştirilmektedir. Üzüm yetiştiriciliği konusunda hâlihazırda deneyimin bulunduğu ve bu faaliyet için son derece uygun olan mikro iklim koşullarına sahip olan yörede bağcılığın yaygınlaştırılması ve buna bağlı sektörlerin geliştirilmesi uygun olacaktır. İlk olarak bağ kurulumlarının yapılması için KOP desteği alınabileceği, bu desteğin ardından artan üzüm üretim miktarını değerlendirmek üzere sirke/pekmez/şarap gibi katma değerli ürünlerin üretileceği bir tesisin kurulabileceği ve bunun için mevcut durumda köyde varlığı bilinen atıl binanın kullanılabilmesi değerlendirilmektedir. Sonrasında bölgede bağcılığa bağlı agro-turizmin geliştirilmesine yönelik ilave faaliyetler tasarlanarak Toklumen köyünün de bağcılık alanında bir agro-turizm noktası olması

sağlanabilir. Bağcılık faaliyetleri ile turistlere üzüm hasadı ve tadımı yaptırmak, o yöreye ait üzümlerden elde edilmiş şarapları tattırmak, şarap fabrikalarını gezdirip bilgilendirmek ve kendi şaraplarını yaptırmak, bağ festivalleri düzenleyerek yörenin tanıtımını yapmak gibi etkinlikler düzenlenebilir. Agro-turizm yörede yaşayan halkın sosyo-ekonomik açıdan gelişmesine katkı sağlamasının yanı sıra doğal değerlerin korunmasına ve geleneksel kültürlerin yaşatılmasına hizmet etmesi açısından da değerlidir. Bölgede var olan potansiyeli agro-turizm faaliyetlerinde değerlendirecek yatırımlar yapmanın biyolojik çeşitlilik ve ekosistemi koruma anlamında faydalı, ekolojik anlamda sürdürülebilir ve ekonomik anlamda uygulanabilir olacağı değerlendirilmektedir.

4.3.3.3. Kamp/Karavan Alanı:

Bahsi geçen bölgede herhangi bir konaklama tesisi bulunmadığından günübirlik ziyaretçiler için uygun olan bir bölgedir. Hâlihazırda devam eden projelerle bölgenin altyapı eksiklikleri giderilmiş ve çevre düzenlemesi yapılmış olsa da hala konaklama imkânı sunan bir yatırım yoktur. Devam eden projelerin tamamlanmasıyla bölgenin özellikle İç Anadolu'da cazip bir ziyaret noktası haline geleceği ve turist sayısının artacağı düşünülmektedir. Bu doğrultuda bölgenin eksiği olan konaklama konusunda da hizmet verecek bir yatırımın anlamlı olacağı değerlendirilmektedir. Bölgenin doğal yapısına uygun olan konaklama şekli bir tesis inşasındansa son yıllarda ülkemizde de yaygınlaşmaya başlayan ekonomik, güvenli ve ekolojik geceleme imkanları sunan kamp/karavan alanı yatırımlarıdır.

4.3.3.4. Bölgede Su Sporlarının Geliştirilmesi:

Doğrudan bir yatırım alanı olmamakla beraber, çalışma konusu olan bölge su sporları açısından önemli bir potansiyel barındırmaktadır. 2023 yılında Kırşehir YDO tarafından ildeki birçok kurum ile işbirliği halinde düzenlenen “Kırşehir-Hirfanlı Barajı Optimist Yelken Yarışları” organizasyonunda bu potansiyelin ortaya çıkarılması amaçlanmıştır. Yarışlar öncesi yapılan incelemelerde ve organizasyon sırasında TYF yetkililerinden alınan bilgilere göre, Hirfanlı Baraj Gölü ve çevresinin, gölün alanı ve derinliği, yıl boyunca sahip olduğu rüzgâr değerleri, ulaşım-konaklama-tesisleşme vb. altyapı olanakları gibi coğrafi ve fiziksel özellikler değerlendirildiğinde başta yelken ve rüzgâr sörfü olmak üzere birçok su sporu için son derece uygun olduğu ortaya çıkmıştır. Bu potansiyelin değerlendirilerek, su sporlarında kulüpleşme ve sürdürülebilirliğin sağlanması yönünde atılacak adımların hem bölgenin tanıtımına katkı sağlayacağı hem de kırsal alanda sosyal hayatı canlandıracağı değerlendirilmektedir.

5. SONUÇ VE DEĞERLENDİRME

Hirfanlı Baraj Gölü kıyısında bulunan Kırşehir Merkez ilçeye bağlı Toklumen Köyü ve Kaman ilçesine bağlı Savcılı köylerini kapsayan bölgenin kırsal kalkınmasına destek vermek amacı ile potansiyel gelir getirici faaliyetlerin tespitine ve tanıtımına yönelik bir yol haritası ve potansiyel yatırım alanlarının değerlendirilmesi için bu çalışma yapılmıştır. İlk olarak kuramsal araştırma yapılarak, çalışma konusu bölgenin literatürde belirlenen kırsal alan özelliklerini tam olarak taşıdığı görülmüştür. Kırsal kalkınma konusunun çerçevesini çizmek üzere bu kavramın da tarih içerisinde nasıl değiştiği araştırılmış ve yatırım alanları belirlenirken ülkenin üst politikaları ile de uyumlu olması açısından Türkiye'nin son yıllardaki kırsal kalkınma stratejisi üzerinde durulmuştur. Bölgenin genel özelliklerini ortaya koymak üzere veriler paylaşılmış olup daha çok bölgenin kırsal kalkınma fırsatları olarak belirlenen üç eksen (tarım, balıkçılık, turizm) üzerinde durulmuştur. Her bir eksen özelinde ilgilileri ile görüşmeler yapılarak odak grup toplantıları gerçekleştirilmiştir. Bu toplantılarda gündeme gelen konular bağlamında her bir gelişim eksenini için sorun ve ihtiyaç analizi yapılmış, bu doğrultuda yatırım olanakları tespit edilmiştir.

Su kaynaklarının azalması/tükenmesi ya da bu kaynaklara erişimin zorlaşması gibi su etrafında dönen problemler, bölgenin potansiyel gelişim alanı olarak belirlenen üç sektörde de en önemli sorun olarak ortaya çıkmaktadır.

Bunun dışında tarım alanında; örgütlenme kültürünün zayıf olması, teknik/teorik bilgiye ulaşmada zorluk, satış/pazarlama/finansman alanında yaşanan güçlükler, devlet desteklerinin dağıtım mekanizmalarında görülen sorunlar, soğuk hava deposunun eksikliği ve enerji giderlerinin yüksekliği öne çıkan sorunlar olmuştur. Tarım alanında tespit edilen potansiyel yatırım fırsatları ise bölgenin iklim koşullarına uygun olan meyve fidancılığı, bölgenin deneyimine ve doğal kaynaklarına uygun kârlı bir alan olarak jeotermal seracılık ve kırsal çevrenin iyileştirilmesine ve doğal kaynakların sürdürülebilirliğinin sağlanmasına katkı sağlayacak olan organik/iyi tarım uygulamalarının hayata geçirilmesi olmuştur.

Balıkçılık alanında da Hirfanlı Baraj Gölünde bulunan su miktarının başta BOTAŞ tarafından Tuz Gölü çevresinde yürütülen gaz depolama projesi olmak üzere çeşitli nedenlerle azalması dışında öne çıkan sorunlar; avlak sahaları arasında yapılan bölge düzenlemesi nedeni ile yaşanan problemler, yem/yakıt/nakliye giderlerinin artması, kaçak avlanma olaylarının yaşanması, sektöre devlet desteğinin yetersiz bulunması, vasıfsız işçi bulmada yaşanan sıkıntılar, sektörün pazarında yaşanan fiyat istikrarsızlıkları ve bölgedeki soğuk hava deposu

eksikliği olarak ortaya çıkmıştır. Bu alanda belirlenen yatırım fırsatları ise eksiklikleri birçok paydaş tarafından ifade edilen ve yatırıma dönüşmesi durumunda kırsal emeğin yerinde değerlendirilerek üretim faaliyetlerinin katma değerinin ve ihracat gelirinin bölgede kalmasını sağlayacak soğuk hava deposu, balık işleme tesisi ve balık yemi üretim tesisi kurulumları olmuştur.

Turizm alanında da göl suyunun giderek azalması ve suyun çekilmesi nedeniyle mevcut tesisler ile mesafenin açılması gelecek yıllar için ciddi tehlike az eden bir sorundur. İlave olarak kıyı boyunca yeme/içme/konaklama hizmeti sunan işletmelerin olmayışı turistlerin bölgeye geliş sayısını ve bölgede kalış süresini azaltan önemli bir faktör olarak ortaya çıkmaktadır. Bu bağlamda bölgede kıyı boyunca restoran/kafe işletmesi ve kamp/karavan alanı yatırımları yapabileceği değerlendirilmiş ve hâlihazırda bölgenin iklimine, deneyimlerine ve kültürüne uygun şekilde agro-turizm faaliyetlerine yönelik yatırımlar da önemli bir fırsat olarak sunulmuştur. Diğer yandan bölgede su sporlarının geliştirilmesi ve yaygınlaştırılması yönünde ilgili kurumların harekete geçirilmesinin ve bu alandaki potansiyelin değerlendirilmesinin bölge turizmine katkı sağlayacağı düşünülmektedir.

6. KAYNAKÇA

- BOTAŞ. (2023). *Tuz Gölü Doğal Gaz Depolama*. <https://www.botas.gov.tr/Sayfa/tuz-golu-dogal-gaz-depolama/23> adresinden alındı
- Civelek, M., Dalgın, T., & Çeken, H. (2014). Agro-Turizm ve Kırsal Kalkınma İlişkisi: Muğla Yöresindeki Agro-Turizm Alanlarında Bir Araştırma. *Turizm Akademik Dergisi*, s. 15-28.
- Gülçubuk, B., Yıldırak, N., Kızılaslan, N., Özer, D., Kan, M., & Kepoğlu, A. (2010). Kırsal Kalkınma Yaklaşımları ve Politika Değişimleri. *Türkiye Ziraat Mühendisliği VII. Teknik Kongresi*, (s. 1227-1243). Ankara.
- Kayaalp Taşlı, N. (2022). *TÜRKİYE'DE KIRSAL KALKINMA VE KIRSAL KALKINMADA UZMAN ELLER PROJESİNİN ANALİZİ*, Yüksek Lisans Tezi. Ankara Hacı Bayram Veli Üniversitesi.
- Kırşehir İl Tarım ve Orman Müdürlüğü. (2023). *Hayvan Sağlığı, Yetiştiriciliği ve Su Ürünleri Şubesi, 2023 Yılı Su Ürünleri Raporu*.
- Kolukırcık, C. (2010). *AB KIRSAL KALKINMA POLİTİKALARI, FONLARI VE TÜRKİYE'NİN YARARLANMA OLANAKLARI*, Yüksek Lisans Tezi. Namık Kemal Üniversitesi, Fen Bilimleri Enstitüsü.
- Özden, F. (2019). *KIRSAL KALKINMAYA ETKİ EDEN BAŞLICA SOSYO-EKONOMİK VE MEKANSAL FAKTÖRLERİN ANALİZİ VE UYGUN KIRSAL KALKINMA SEÇENEKLERİNİN BELİRLENMESİ ÜZERİNE BİR ARAŞTIRMA*, Doktora Tezi. Ege Üniversitesi Fen Bilimleri Enstitüsü.
- Tarım ve Orman Bakanlığı. (2020). *Ulusal Kırsal Kalkınma Stratejisi (2021-2023)*.
- Tarımsal Ekonomi ve Politika Geliştirme Enstitüsü. (2022). *Ürün Raporu, Su Ürünleri*.
- TUİK, Nüfus ve Vatandaşlık İşleri Genel Müdürlüğü. (2023, Mayıs 11). *Kent-Kır Nüfus İstatistikleri, 2022*. TUİK Veri Portalı Haber Bülteni: <https://data.tuik.gov.tr/Bulten/Index?p=Kent-Kir-Nufus-Istatistikleri-2022-49755> adresinden alındı
- Türkben, C., Gül, F., & Uzar, Y. (2012). Türkiye'de Bağcılığın Tarım Turizmi (Agro-Turizm) İçinde Yeri ve Önemi. *KMÜ Sosyal ve Ekonomik Araştırmalar Dergisi*, s. 47-50.
- Yoloğlu, A. C., & Zorlu, F. (2020, Haziran). TÜRKİYE'DE KIRSALLIĞIN VE KIRSAL ALANLARIN TANIMLANMASI: BİR YÖNTEM DENEMESİ. *Mersin Üniversitesi Sosyal Bilimler Enstitüsü e-Dergisi*, 3(2), s. 145-176.

7. EKLER

Ek-1: KOP Tarafından Desteklenen ve Çalışma Konusu Köyleri de Kapsayan Projeler

Yıl	Ana Proje Adı	Alt Proje Adı	İlçe	Uygulayıcı Kurum	Açıklama
2018	Tarımsal Eğitim ve Yayım Faaliyetlerinin Desteklenmesi	KOP Destekliyor, Kaliteli Cevizlerle Sağlıklı Nesiller Yetiştiriyor Projesi	Kaman	Kaman İlçe Tarım ve Orman Müdürlüğü	19 adet ceviz soyma makinesi, 19 adet ceviz çırpma makinesi, 19 adet bahçe ilaçlama pülverizatörü alımı
2018	Kırsal Dezavantajlı Alanlar Kalkınma Programı	Örtü Altı Sebze Yetiştiriciliği ve Kontrollü Üretim Projesi	Kaman	Kaman İlçe Tarım ve Orman Müdürlüğü	7 sebze üreticisine 1'er dekarlık toplam 7 dekar plastik örtülü sera kurulumu
2018	Tarımsal Eğitim ve Yayım Faaliyetlerinin Desteklenmesi	Tarımsal Sulamada Güneş Enerjisi Kullanımı Projesi	Kaman	Kaman İlçe Tarım ve Orman Müdürlüğü	6 Adet Güneş Enerjili Sulama Sistemi kurulumu
2018	Kırsal Dezavantajlı Alanlar Kalkınma Programı	KOP Seraları ile Üretimde Ben de Varım Projesi	Merkez	Kırşehir İl Tarım ve Orman Müdürlüğü	7 üreticiye 682,5 m ² olmak üzere toplamda 7 adet sera kurulumu
2019	Kırsal Dezavantajlı Alanlar Kalkınma Programı	KOP İle Çadırda Koyun Refahı Projesi	Kaman	Kaman İlçe Tarım ve Orman Müdürlüğü	11 adet portatif barınak
2019	Küçük Ölçekli Sulama İşleri Programı	Kaman Savcılı Büyükoba Göleti Kapalı Sistem Sulama Tesisi	Kaman	Kırşehir İl Özel İdaresi	332 ha alanın modern sulama sistemlerine kavuşturulması
2022	Kırsal Dezavantajlı Alanlar Kalkınma Programı	KOP İle Sürü Yöneticilerine Destek Oluyoruz Projesi	Akpınar, Çiçekdağı, Kaman, Merkez, Mucur	Kırşehir İl Tarım ve Orman Müdürlüğü	Proje kapsamında 25 adet portatif ağıl kurulumu
2022	Kırsal Dezavantajlı Alanlar Kalkınma Programı	Kırşehir'de KOP İle Seracılık Yaygınlaşıyor Projesi	Akçakent, Akpınar, Boztepe, Çiçekdağı, Kaman, Merkez, Mucur	Kırşehir İl Tarım ve Orman Müdürlüğü	Kırşehir Merkez, Kaman ve Çiçekdağı ilçelerinde 15 adet 525 m ² yaz serası kurulumu
2022	Kırsal Dezavantajlı Alanlar Kalkınma Programı	KOP Bölgesinde Örtü Altı Tarımın Geliştirilmesi Projesi	Akçakent, Akpınar, Boztepe, Çiçekdağı, Kaman, Merkez, Mucur	Kırşehir İl Tarım ve Orman Müdürlüğü	15 adet 525 m ² 'lik yaz serası kurulumu

NOT: Yukarıdaki tabloda yer alan projeler ilgili uygulayıcı kurumlarca, belirtilen köyleri kapsayacak şekilde Merkez ve Kaman ilçeleri genelinde yürütülmektedir.

Cevher Dudayev Mah. Vatan Cad. No:42/1 Merkez/NEVŞEHİR
Tel: 0 (384) 214 36 66 – Faks: 0 (384) 214 00 46
E-posta: info@ahika.gov.tr | www.ahika.gov.tr

Kalkınma Ajansı Yayınları Bedelsizdir, Satılmaz.

