



# EKONOMİ GÖSTERGELERİ

## KIRŞEHİR

2015

*KIRŞEHİR  
YATIRIM  
DESTEK  
OFİSİ*



**İçindekiler Listesi**

1. GİRİŞ .....	4
2. FİNANSAL VERİLER.....	5
3. İHRACAT VERİLERİ.....	8
4. KURULAN – KAPANAN ŞİRKET VERİLERİ .....	15
5. SANAYİ KAPASİTE RAPORU VERİLERİ.....	16
6. YATIRIM TEŞVİK BELGELİ YATIRIMLARIN VERİLERİ .....	17
7. TURİZM VERİLERİ .....	20

**Şekiller Listesi**

Şekil- 1: Yıllara Göre Kişi Başına Düşen Toplam Mevduat ve Nakdi Kredi Miktarlarındaki Değişim (BDDK, 2014).....	5
Şekil- 2: Yıllara Göre Kredi Türlerinin Kullanımındaki Değişim (BDDK, 2014).....	6
Şekil- 3: Kredi Kullanımının Sektörlere Göre Dağılımı (BDDK, 2014).....	7
Şekil- 4: Yıllara Göre İhracat Miktarı (TİM, 2014) .....	8
Şekil- 5: Aylara Göre İhracat Miktarı (TİM, 2014).....	8
Şekil- 6: Bölgelere Göre İhracat Miktarları (TİM, 2014).....	9
Şekil- 7: Bölgelere Göre İhracat Oranları (TİM, 2014).....	10
Şekil- 8: En Fazla İhracat Gerçekleştirilen Ülkeler Listesi (TİM, 2014) .....	10
Şekil- 9: Sektörlere Göre İhracat Miktarları (TİM, 2014).....	11
Şekil- 10: Taşıt Araçları ve Yan Sanayi İhracat Verileri (TİM, 2014).....	12
Şekil- 11: Demir ve Demir Dışı Metaller Sektörü İhracat Verileri (TİM, 2014) .....	12
Şekil- 12: Hububat, Bakliyat, Yağlı Tohumlar ve Mamulleri Sektörü İhracat Verileri (TİM, 2014) ...	13
Şekil- 13: Meyve, Sebze Mamulleri (TİM, 2014).....	13
Şekil- 14: Makine ve Aksamaları Sektörü İhracat Verileri (TİM, 2014).....	14
Şekil- 15: Yıllara Göre Kapasite Raporu Sahibi İşletme ve Personel Sayısı Değişimi (TOBB, 2014).	16
Şekil- 16: Son Beş Yılda Yatırım Teşvik Belgeli Yatırımların Konularına Göre Dağılımı.....	19
Şekil- 17: Kırşehir’i Ziyaret Eden Turistlerin Dağılımı (TÜİK, 2015).....	20
Şekil- 18: Milliyetlerine Göre Kırşehir’i Ziyaret Eden Turistlerin Dağılımı (TÜİK, 2015) .....	21

**Tablolar Listesi**

Tablo - 1: Kurulan – Kapanan Sanayi Verileri (TOBB, 2014) .....	15
Tablo - 2: Yıllara Göre Yatırım Tutarları.....	17
Tablo - 3: Destek Unsurlarına Göre 2014 Yılında Alınan Yatırım Teşvik Belgelerinin Dağılımı .....	17
Tablo - 4: Son Beş Yılda Yatırım Teşvik Belgeli Yatırımların İlçelere Göre Dağılımı.....	18
Tablo - 5: Yatırım Teşvik Belgeli Yatırımların Türlerine Göre Dağılımı.....	19

## 1. GİRİŞ

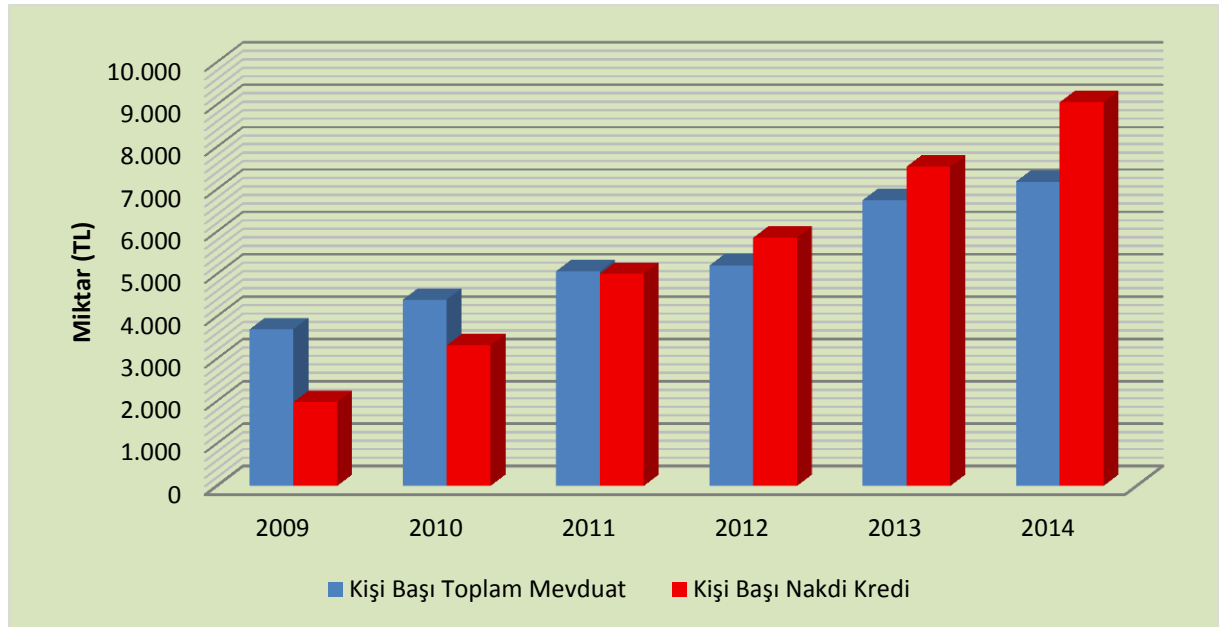
Konum olarak Türkiye'nin tam ortasında İç Anadolu bölgesinde bulunan Kırşehir'in tarihi Hititler'e kadar dayanmakta olup tarih boyunca birçok medeniyete ev sahipliği yapmıştır. Özellikle 12. y.y. da Moğolların Anadolu da tamamen hüküm kurmasına müteakiben Kırşehir'e atanan Vali Cacaoğlu Nurettin döneminde Kırşehir, Türk Kültür Merkezlerinin en önemlilerinden biri haline gelmiş olup, ilk Türkçe eserlerden olan Garibname'nin yazarı Aşık Paşa, Gökbilim Medresesi kurucusu Caca Bey, Ahilik teşkilatının piri Ahi Evran, Aşık Paşa'ya hocalık yapmış Mevlevi tarikatının önde gelen mensubu Süleyman Türkmani, edebiyat ve tasavvuf yazarı Mevlevi tarikatı mensubu Ahmedi Gülşehri ve Hacı Bektaş Veli gibi Türk İslam şair, düşünür ve mutasavvıflara ev sahipliği yapmış ve yetiştirmiştir. Ayrıca ticaretin önemli güzergahlarından tarihi İpek Yolu ticaret güzergahında bulunan Kırşehir bu özelliği itibariyle de önem taşımaktadır.

Tüm Türkiye de gözlemlenen kırsaldan merkeze göç Kırşehir içinde geçerli olup 2014 yılı verilerine göre toplam nüfusu 222.707 olan Kırşehir'in son on yıl da toplam nüfusunda artış görülmemekle beraber, 134.367 olan merkez ilçe nüfusunun yıllar itibariyle artış gösterdiği gözlenmektedir. Kırşehir halkının geçim kaynakları ve ekonomisi ağırlıklı olarak tarımsal ve hayvansal üretime dayalı olmakla beraber geçmişte devlet yatırımları olarak kurulan ve günümüzde özel sektör işletmesinde bulunan Petlas Lastik Fabrikası ve Çemaş Döküm Fabrikası ayrıca Devlet yönetiminde bulunan Şeker Fabrikası şehrin en büyük sanayi tesisleri konumundadır. Ağır sanayi yatırımı az olan Kırşehir'de özellikle mobilya, maden, metal sanayi, et, süt, seracılık ve tarımsal ürün işleme gibi çeşitli sektörlerdeki yatırımlar ve Petlas Lastik Fabrikasının ve Çemaş Döküm Fabrikasının ilave yatırımları ile istihdam artmakta ve şehrin ekonomisi gelişme göstermektedir.

## 2. FİNANSAL VERİLER

Kırşehir’de faaliyette bulunan banka şube sayısı 2014 yılı sonu itibariyle 29’ a ulaşmış olup şube başına düşen nüfus sayısı 7.706 kişi olmuştur. 2009 yılında kişi başına düşen toplam mevduat miktarı 3.696 TL iken 2014 yılında bu miktar %94 artış ile 7.181 TL’ye ulaşmıştır. Kişi başına düşen toplam mevduat miktarı bir önceki yıla kıyasla ise %6,5 artış göstermiştir. 2009 yılında kişi başına düşen nakdi kredi miktarı 1.977 TL iken son beş yılda yaşanan %358 artış ile 9.055TL’ye ulaşmıştır. Kişi başına düşen nakdi kredi miktarı 2013 yılına kıyasla ise %20 artış göstermiştir. 2009 yılında 72 TL olan ve 2011 yılında 69TL’ye kadar gerileyen bankalardaki kişi başına düşen takipteki alacak miktarı 2014 yılında 126 TL’ye çıkmıştır. Kişi başına düşen takipteki alacak miktarı 2011 yılından itibaren her yıl yaklaşık olarak %20 oranında artış göstermiştir.

**Şekil- 1:** Yıllara Göre Kişi Başına Düşen Toplam Mevduat ve Nakdi Kredi Miktarlarındaki Değişim (BDDK, 2014)

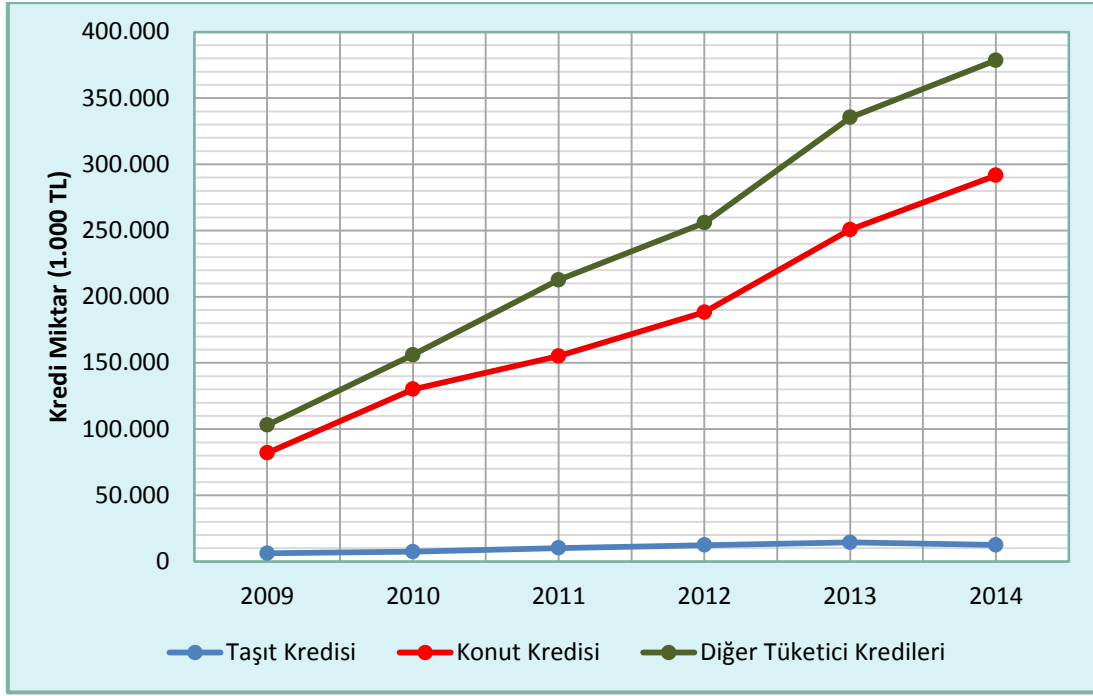


Kırşehir’deki Toplam Mevduat miktarı 2013 yılında 1,49 Milyar TL iken % 7,4’lik artış ile 2014 yılında 1,60 Milyar TL’ye yükselmiştir. 2009 yılından bu yana Toplam Mevduat miktarında yaşanan artış ise %95’tir. Toplam Nakdi Kredilerde yaşanan artış ise Toplam Mevduat miktarında yaşanan artışa göre daha fazladır. Toplam Nakdi Krediler miktarı 2014 yılı itibariyle 2,05 Milyar TL olup 2009 yılından bu yana %350’lik bir artış göstermiştir, geçen yıla kıyasla ise %21’lik bir artış yaşanmıştır. Toplam takipteki alacak miktarı ise 2009 yılında 16 Milyon TL iken 2013 yılında 22 Milyon TL’ye, 2014 yılında ise 28 Milyon TL’ye yükselmiştir.

Kırşehir’de kullanılan kredi türleri incelendiğinde 2014 yılında taşıt kredisi olarak 12 Milyon TL, konut kredisinin 291 Milyon TL ve diğer tüketici kredilerinin ise 379 Milyon TL olarak gerçekleştiği gözlemlenmektedir. 2009 yılından bu yana konut kredisi kullanımında %256’lık

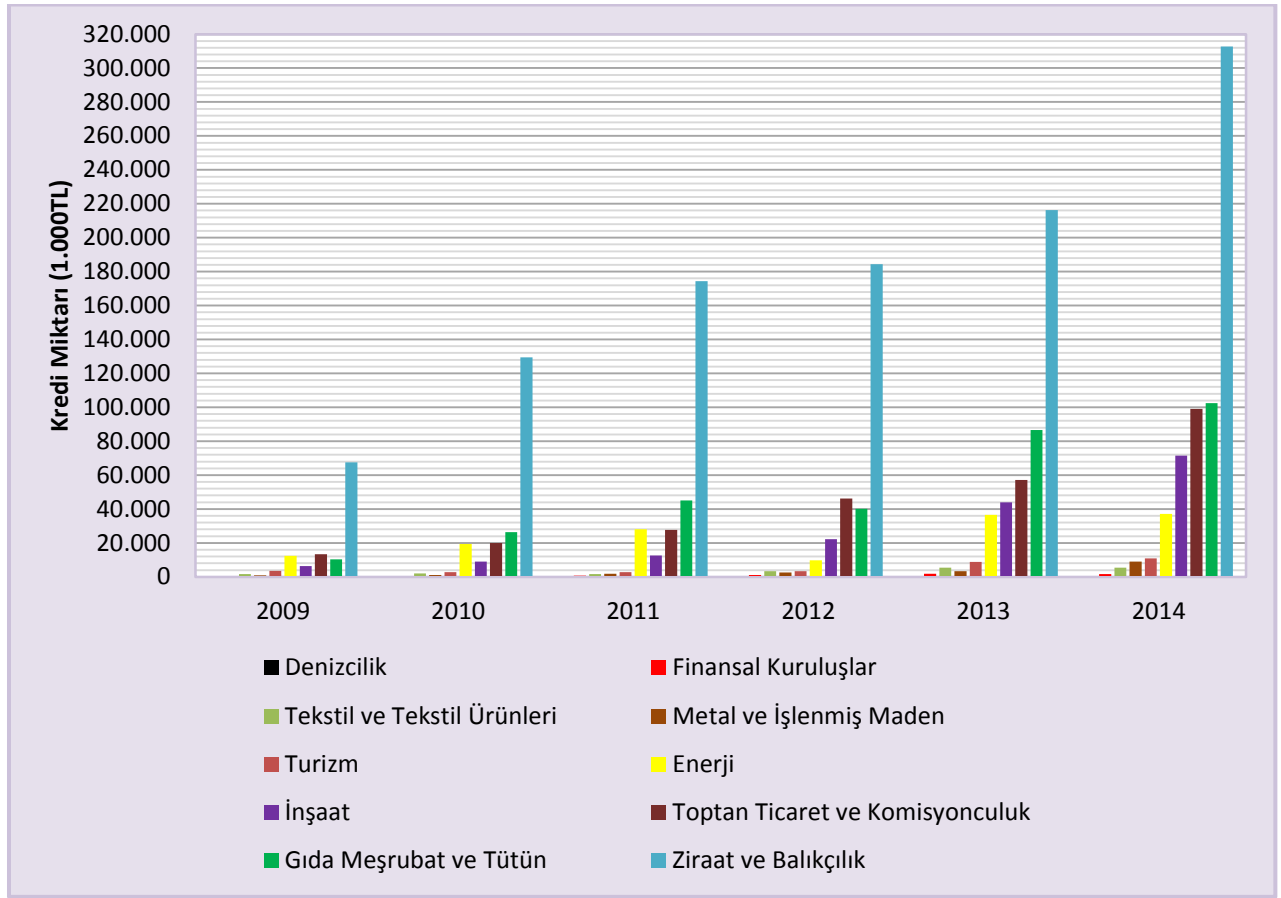
bir artış gözlemlenirken bu oran diğer tüketici kredilerinde %268, taşıt kredisinde ise %101 olarak gerçekleşmiştir. 2013 yılına kıyasla ise taşıt kredisi kullanımında %14'lük düşüş yaşanırken konut kredisi kullanımında %16, diğer tüketici kredilerinde ise %13'lük bir artış yaşanmıştır. Bu veriler 2014 yılı içerisinde kredi kullanımında önceki beş yıla kıyasla Araç Kredilerinde yavaşlama ve azalma fakat Konut ve Diğer Tüketici Kredilerinde artışın devam ettiğini göstermektedir.

**Şekil- 2:** Yıllara Göre Kredi Türlerinin Kullanımındaki Değişim (BDDK, 2014)



Kırşehir’de 2013 yılına kıyasla %41’lik artışla 2014 yılı içerisinde toplam 650 Milyon TL kredi kullanılmıştır. Kullanılan ticari krediler incelendiğinde sırasıyla Ziraat ve Balıkçılık, Gıda, Meşrubat ve Tütün ve Toptan Ticaret ve Komisyonculuk sektörlerinde en fazla kullanımın gerçekleştiği görülmektedir. 2014 yılında Ziraat ve Balıkçılık sektöründe 312 Milyon TL, Gıda, Meşrubat ve Tütün sektöründe 102 Milyon TL ve Toptan Ticaret ve Komisyonculuk sektöründe 99 Milyon TL kredi kullanılmıştır. Gayrinakdi krediler toplamı ise 2013 yılına kıyasla %45’lik artışla 81 Milyon TL olarak gerçekleşmiştir. Sektörel bazda Takipteki krediler 2013 yılına kıyasla %17’lik artışla 11 Milyon TL olarak gerçekleşmiştir.

Şekil- 3: Kredi Kullanımının Sektörlere Göre Dağılımı (BDDK, 2014)

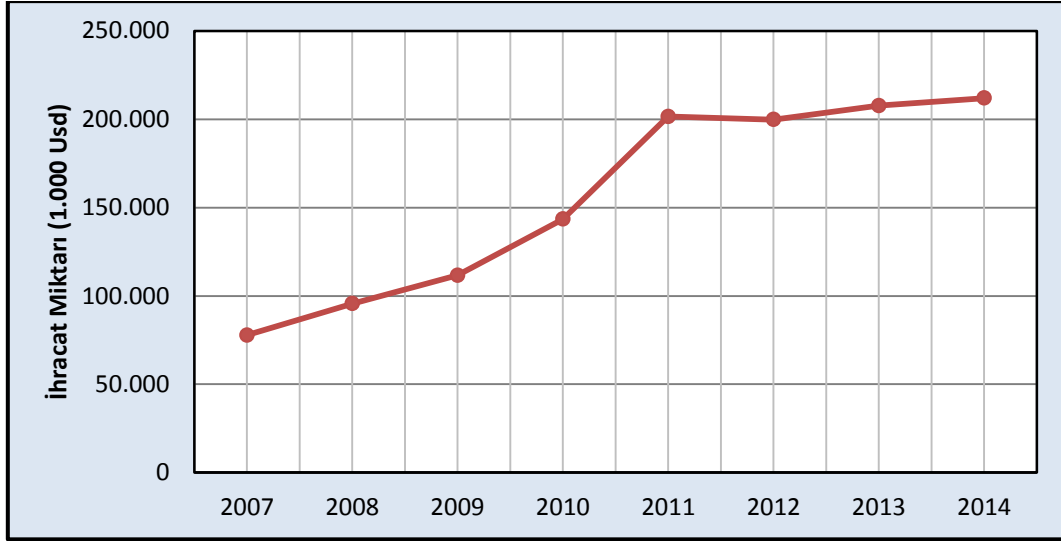




### 3. İHRACAT VERİLERİ

Türkiye İhracatçıları Meclisi (TİM) verilerine göre Kırşehir'in 2013 yılında 207,7 milyon \$ olarak gerçekleşen ihracatı yaklaşık %2'lik artış ile 2014 yılında 211,9 milyon \$ olarak gerçekleşmiştir. Kırşehir'in ihracat tutarları sürekli artış göstermekte olup 2010 yılından 2014 yıl sonuna kadar son 5 yılda ihracat miktarındaki artış %48 oranında gerçekleşmiştir.

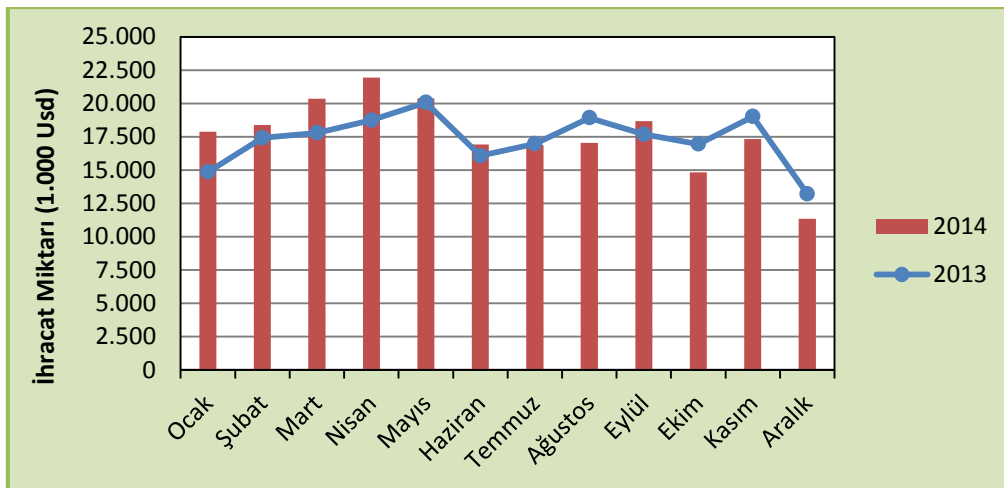
Şekil- 4: Yıllara Göre İhracat Miktarı (TİM, 2014)



Hububat, Bakliyat, Yağlı Tohumlar ve Mamulleri ile Demir ve Demir Dışı Metaller sektörlerindeki ihracat tutarlarındaki artışların yanında Kırşehir'in ihracat rakamlarının hızlı ve düzenli artış trendinin ana sebebi Petlas Lastik Fabrikasının üretim ve ihracat tutarlarındaki artıştır.

Gerçekleşen ihracat miktarları aylara göre incelendiğinde en fazla ihracatın Mart, Nisan ve Mayıs aylarında gerçekleştiği, Sonbahar aylarında ise nispeten daha düşük miktarlarda ihracat gerçekleştirilebildiği gözlemlenmektedir. Sonbahar mevsiminde yaşanan düşüşün sebebi sektörlerin çalışma takvimi ile ilgili olduğu düşünülebilir.

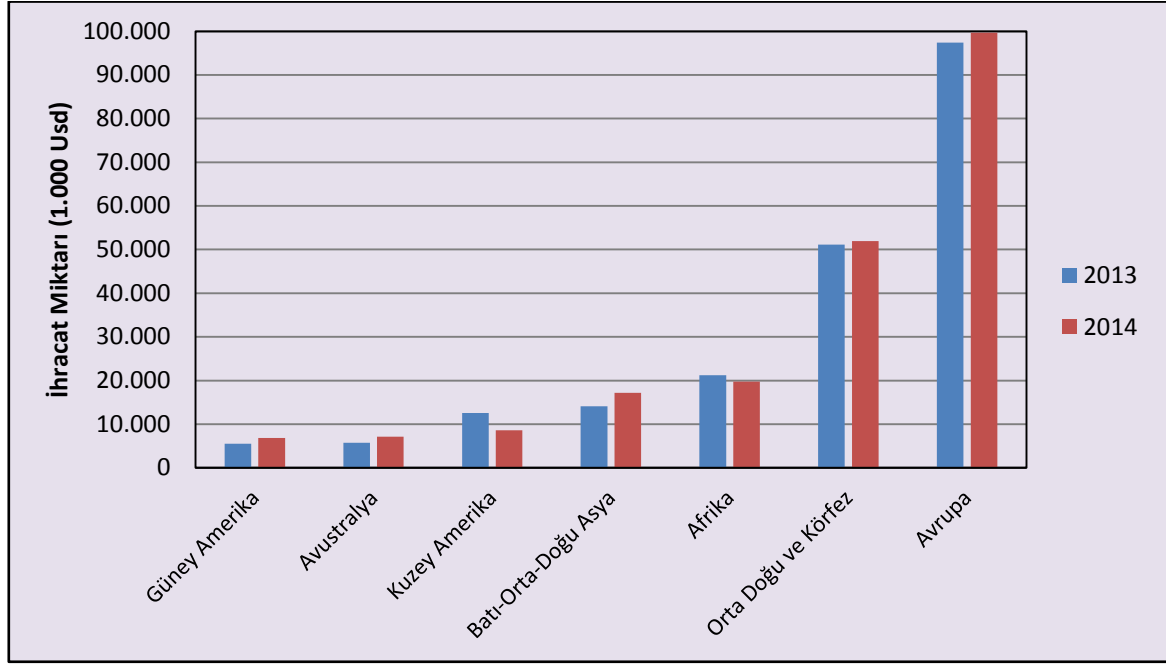
Şekil- 5: Aylara Göre İhracat Miktarı (TİM, 2014)



Bölgelere göre gerçekleştirilen ihracat miktarı incelendiğinde 2014 yıl sonu itibariyle en fazla ihracatın 99,7 milyon \$ ile Avrupa ülkelerine gerçekleştirildiği, Ortadoğu ve Körfez Ülkelerine ise 51,9 milyon \$ ihracat gerçekleştirildiği gözlemlenmektedir.

2013 yılına kıyasla 2014 yılında Kuzey Amerika ve Afrika ülkeleri dışındaki diğer tüm ülke gruplarına yapılan ihracat miktarlarında stabil durum veya artış görülmektedir.

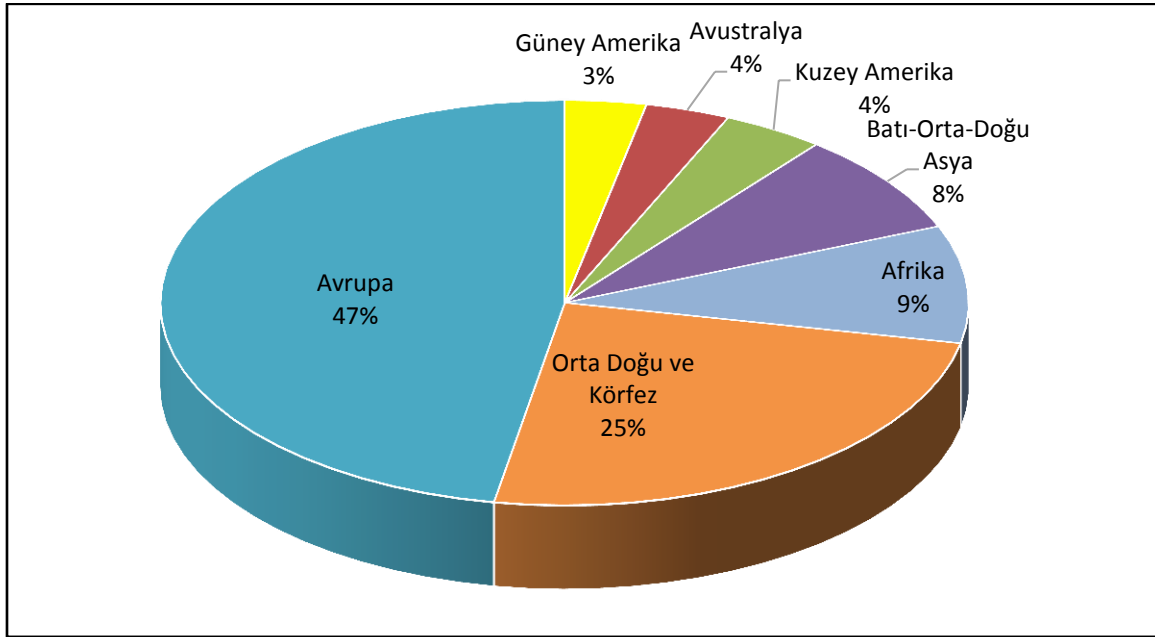
**Şekil- 6:** Bölgelere Göre İhracat Miktarları (TİM, 2014)



2013 yılına kıyasla en çok ihracat gerçekleştirilen Avrupa Ülkelerine yapılan ihracat miktarı yaklaşık 2,3 milyon \$'lık bir artış göstermişken ikinci en büyük pazar konumundaki Orta Doğu ve Körfez Ülkelerine yapılan ihracat bu ülkelerdeki iç karışıklıklar ve belirsizlikler nedeniyle 0,8 milyon \$'lık cüzi bir artış sergilemiştir.

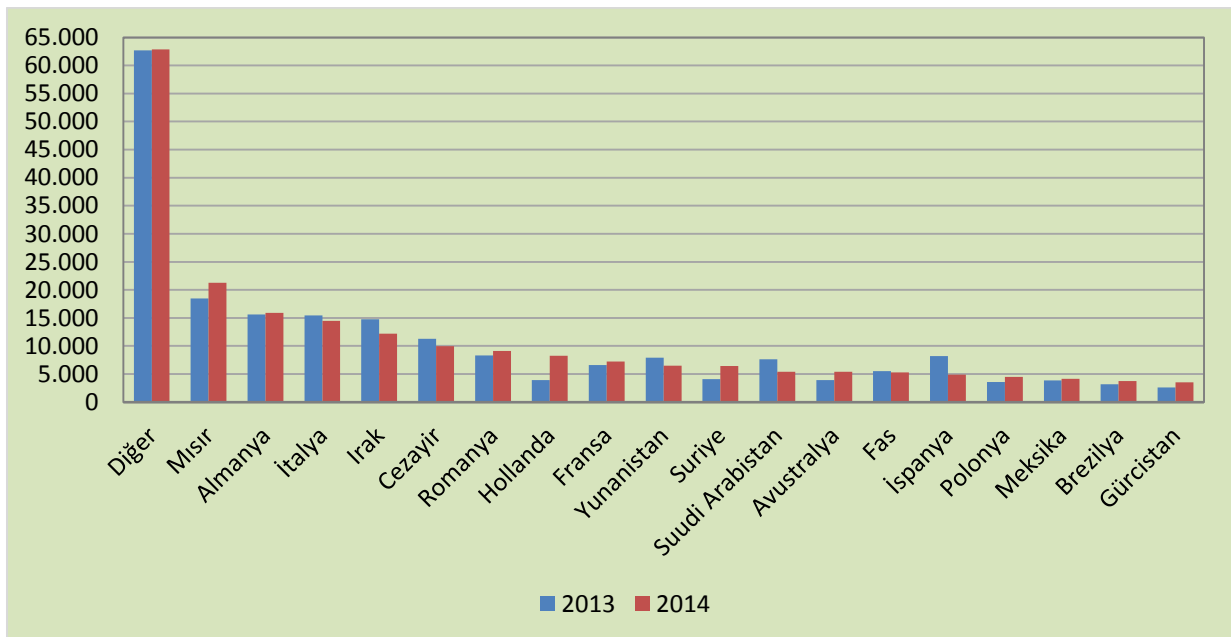
2013 yılına kıyasla Avrupa Bölgesinin toplam ihracattan aldığı pay %46'ten %47'e yükselirken Kuzey Amerika Bölgesinin aldığı pay %6'dan %4'e gerilemiştir. Güney Amerika, Avustralya ve Asya Bölgelerinin toplam ihracattan aldıkları paylarda yaklaşık %1'lik artışlar var iken Afrika Bölgesinin toplam ihracattan aldığı payda yaklaşık %1'lik azalış vardır. Ortadoğu ve Körfez Bölgesinin toplam ihracattan aldığı payda ise değişim olmamıştır.

Şekil- 7: Bölgelere Göre İhracat Oranları (TİM, 2014)



2014 yıl sonu verilerine göre en fazla ihracat gerçekleştirilen ilk 10 ülke sırasıyla Mısır, Almanya, İtalya, Irak, Cezayir, Romanya, Hollanda, Fransa, Yunanistan ve Suriye olmuştur. 2013 yılına kıyasla ihracatın en fazla artış gösterdiği ülkelerden Hollanda'ya yapılan ihracat %110,7 (4,3 milyon \$) artışla 8,3 milyon \$, Mısır'a yapılan ihracat %15 (2,8 milyon \$) artışla 21,3 milyon \$'a ulaşmış iken ihracatın en fazla düşüş gösterdiği ülkelerden İspanya'ya yapılan ihracat %40,5 (3,3milyon \$) azalış ile 4,9 milyon \$, Irak'a yapılan ihracat %17,6 (2,6 milyon \$) azalış ile 12,2 milyon \$ olarak gerçekleşmiştir.

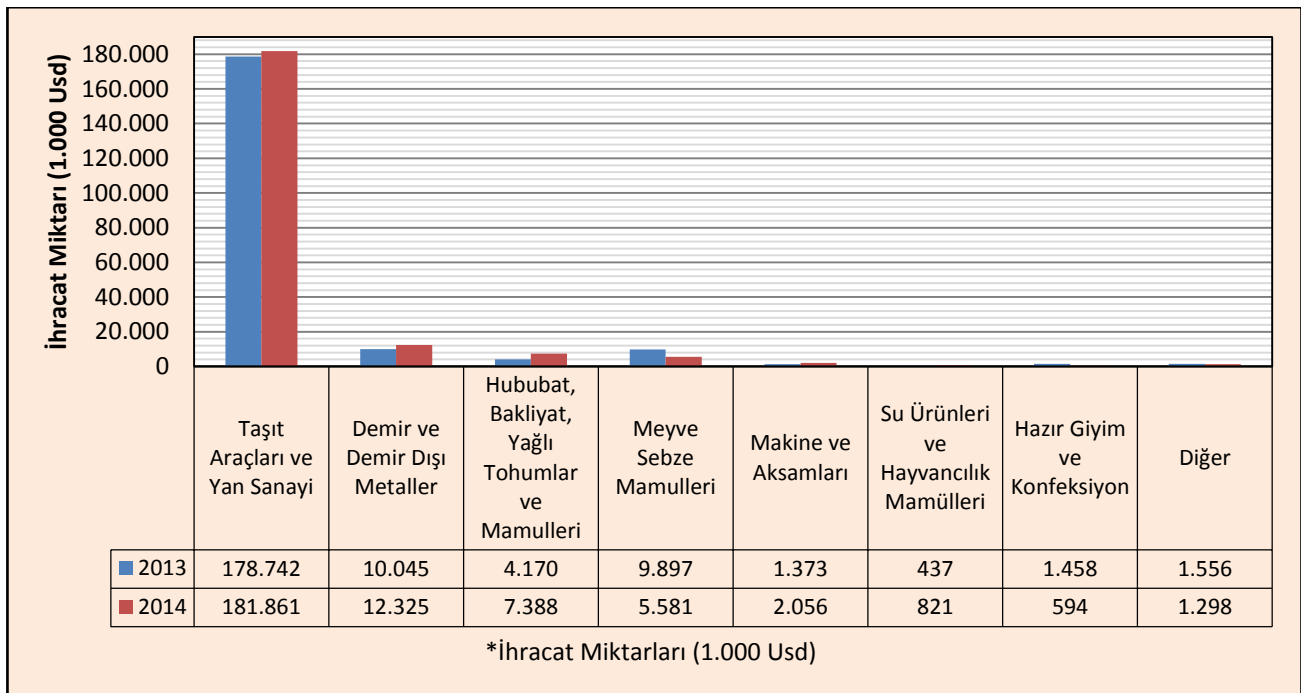
Şekil- 8: En Fazla İhracat Gerçekleştirilen Ülkeler Listesi (TİM, 2014)



2014 yılında Kırşehir'in ihracat şampiyonu 182 milyon \$ ile Taşıt Araçları ve Yan Sanayi olmuştur. Bu sektörü 12,3 milyon \$ ile Demir ve Demir Dışı Metaller ile 7,4 milyon \$ ile Hububat, Bakliyat, Yağlı tohumlar ve Mamulleri sektörleri takip etmektedir.

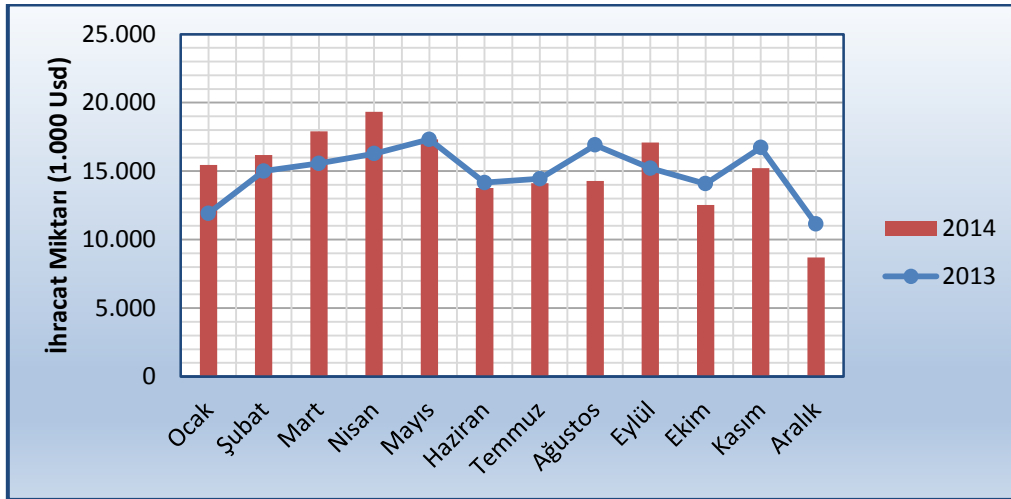
2014 yılında en fazla ihracat artışını %87,9 ile Su Ürünleri ve Hayvancılık Mamulleri, %77,2 ile Hububat, Bakliyat, Yağlı Tohumlar ve Mamulleri, %49,7 ile Makine ve Aksamları, %22,7 ile Demir ve Demir Dışı Metaller sektörleri yakaladı. En fazla düşüş yaşanan sektörler ise sırasıyla %59,3 ile Hazır Giyim ve Konfeksiyon, %43,6 ile Meyve Sebze Mamulleri sektörleridir. Meyve ve Sebze Mamulleri sektöründeki azalış mevsimsel etkenlerden dolayı tarımsal üretimdeki düşüşe bağlanabilmektedir. Bunun yanında Hazır Giyim ve Konfeksiyon sektöründe ise rekabet gücünden kaynaklı düşüş olduğu düşünülmektedir.

**Şekil- 9: Sektörlere Göre İhracat Miktarları (TİM, 2014)**



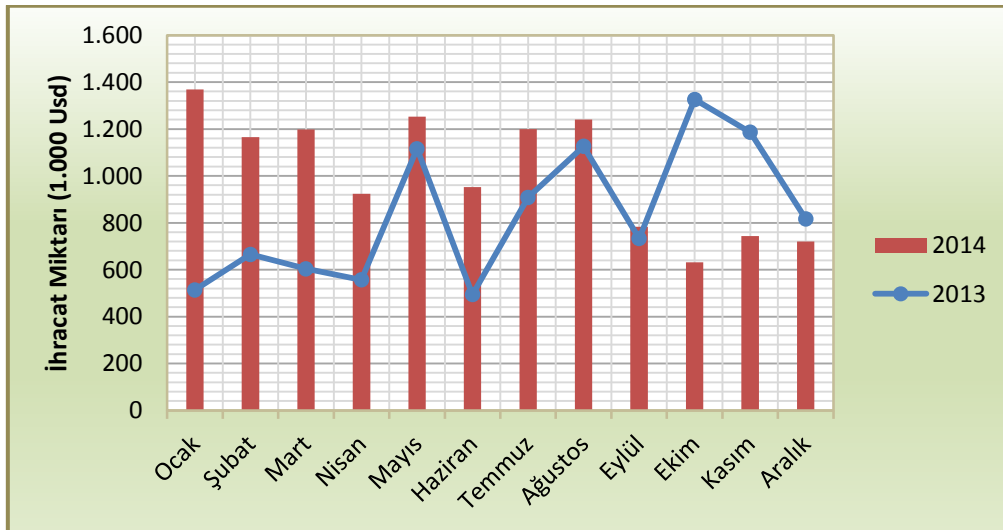
Taşıt Araçları ve Yan Sanayi sektöründen yapılan ihracat miktarının tamamına yakınının Petlas Lastik Fabrikası tarafından yapıldığı öngörülmektedir. İstanbul Sanayi Odası (İSO)'nın Türkiye'nin ilk 500 Büyük Sanayi Kuruluşu listesine 2011 yılında 133., 2012 yılında 113. ve 2013 yılında da 109. Sıradan girmeyi başaran Petlas Lastik fabrikasının son yıllarda yapmış olduğu ilave yatırımlar ve pazarlama faaliyetleri ile hem iç hem de dış satışlarını önemli oranda artırdığı yıllar itibariyle Kırşehir'in bu sektörden yapmış olduğu ihracatının artış trendinde olduğu görülmektedir. 2013 yılına kıyasla %1,7 oranında ihracat miktarı artan sektörün, 2010 yılında 118 milyon \$ olan ihracat toplamı %54 oranında artışla 2014 yıl sonunda 182 milyon \$'a ulaşmıştır.

Şekil- 10: Taşıt Araçları ve Yan Sanayi İhracat Verileri (TİM, 2014)



2014 yılı içerisinde Taşıt Araçları ve Yan Sanayi sektöründen sonra en fazla ihracat Demir ve Demir Dışı Metaller sektöründe gerçekleşmiştir. Sektörün ihracat miktarlarına bakıldığında, 2010 yılında 4,2 milyon \$, 2011 yılında 5,7 milyon \$, 2012 yılında 6,5 milyon \$, 2013 yılında 10 milyon \$ ve 2010 yılına kıyasla %193, 2013 yılına kıyasla %21 oranında artışla 2014 yılında 12,3 milyon \$'lık ihracat yapılmıştır. Yıllar itibariyle devam eden düzenli ihracat artışları bu sektörün Kırşehir'in önde gelen istikrarlı sektörlerinden biri olduğunu göstermektedir. Son yıllarda yapılan ilave yatırımların etkisiyle bu sektörün önümüzdeki yıllarda da büyümeye devam edeceğini göstermektedir.

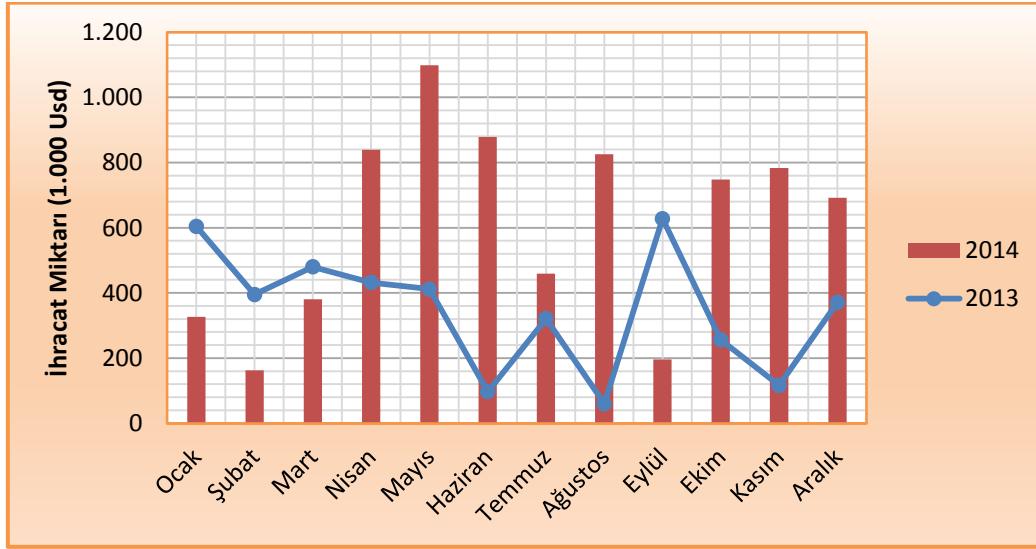
Şekil- 11: Demir ve Demir Dışı Metaller Sektörü İhracat Verileri (TİM, 2014)



Hububat, Bakliyat, Yağlı Tohumlar ve Mamulleri Sektörü 2013 yılına kıyasla 3,2 milyon \$'lık artış ile 2014 yıl sonunda 7,4 milyon \$ ihracata ulaşan ayrıca 2013 - 2014 yılları arasında Kırşehir deki sektörler içerisinde tutar bazında en fazla artış gösteren sektör konumundadır.

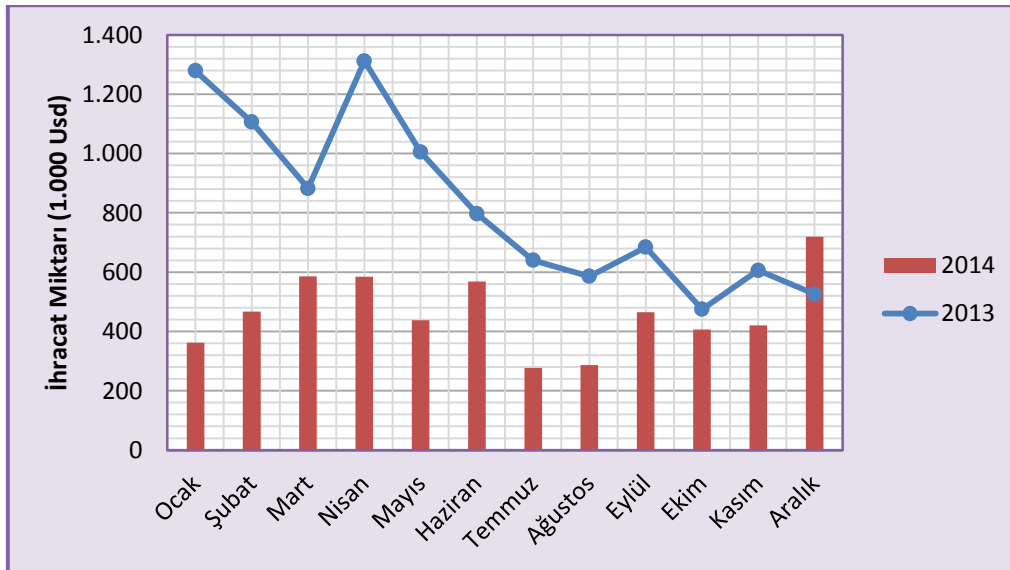
Sektörün toplam ihracat rakamlarına bakıldığında ise Taşıt Araçları ve Yan Sanayi ile Demir ve Demir Dışı Metaller sektörlerinden sonra en fazla ihracat gerçekleştirilen sektör olduğu görülmektedir. Sektörün 2010 yılı ihracat rakamı 0,9 milyon \$ iken 2010 ve 2011 yıllarında 2 milyon \$ olarak gerçekleşmiş, 2013 yılında 4 milyon \$'a ulaşmış ve 2010 yılından 2014 yılına kadar %711 oranında artış sergileyerek 5 yılda ihracatın yüzdesel olarak en fazla arttığı sektör olmuştur.

Şekil- 12: Hububat, Bakliyat, Yağlı Tohumlar ve Mamulleri Sektörü İhracat Verileri (TİM, 2014)



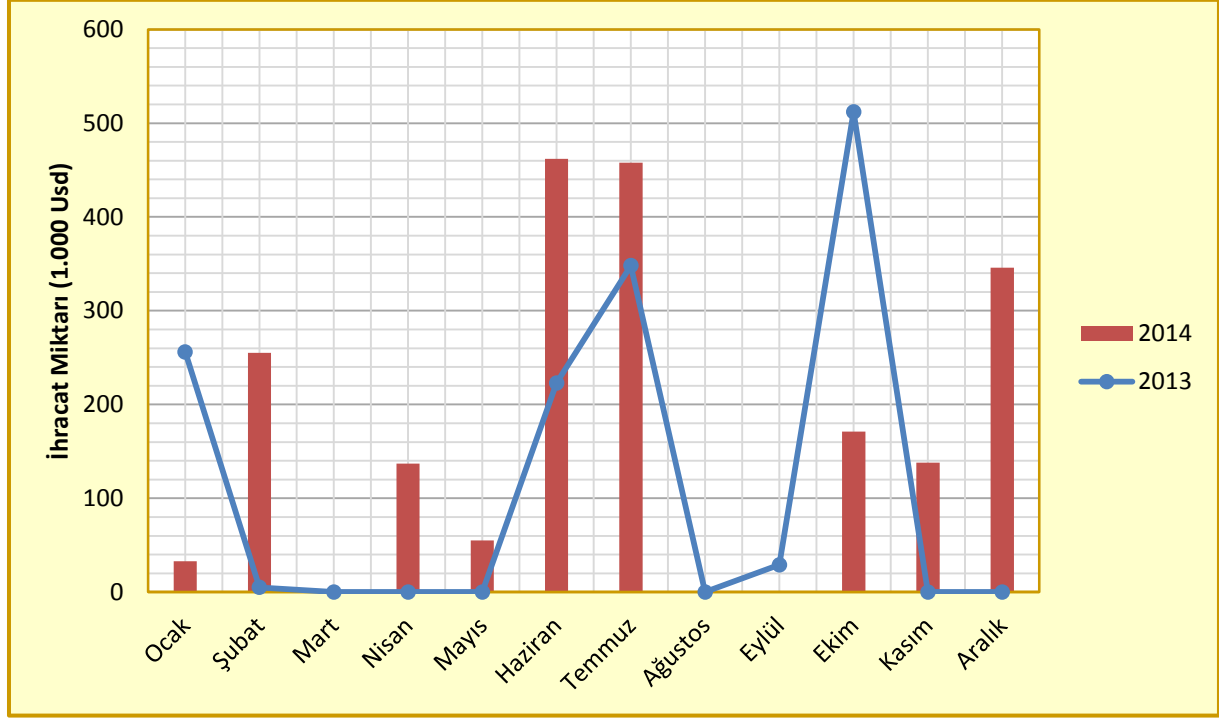
2010 ve 2011 yıllarında 9,5 milyon \$, 2012 yılında 9,4 milyon \$, 2013 yılında 9,9 milyon \$ a çıkan Meyve, Sebze Mamulleri sektörü 2013 yılına kıyasla %43,6'lık hızlı bir düşme ile 2014 yıl sonu itibariyle 5,6 milyon \$ ihracat gerçekleştirmiştir.

Şekil- 13: Meyve, Sebze Mamulleri (TİM, 2014)



2010 ve 2011 yıllarında 0,4 milyon \$, 2012 yılında 0,45 milyon \$, 2013 yılında ise 1,4 milyon \$ olan Makine ve Aksamları Sektörü ihracatı 2010 yılına kıyasla yaklaşık %400 ve 2013 yılına kıyasla yaklaşık %49 artış göstererek 2014 yıl sonu itibariyle 2,1 milyon \$ seviyesine ulaşmıştır. Makine ve Aksamları Sektörü, Kırşehir de son yıllarda yüzdesel olarak ihracat tutarlarında en fazla artış gösteren sektörlerden birisi haline gelmiştir.

**Şekil- 14:** Makine ve Aksamları Sektörü İhracat Verileri (TİM, 2014)



Sonuç olarak Kırşehir'in toplam ihracat miktarında düzenli olarak artış görülmekte olup, özellikle Kırşehir'in ihracat tutarlarını doğrudan etkileyen Taşıt Araçları ve Yan Sanayi Sektöründe faaliyet gösteren Petlas Lastik Fabrikası, hem istihdam anlamında hem de ülkeye döviz kazandırma anlamında Kırşehir'in en büyük sanayi kuruluşudur. Bunun dışında Demir ve Demir Dışı Metaller Sektörü, Hububat, Bakliyat, Yağlı tohumlar ve Mamulleri Sektörü ile Makine ve Aksamları Sektörü düzenli büyüme gösteren ve ihracatını artıran sektörlerdir.

İhracatta yaşanan bu artışı sürdürülebilir olabilmesi için yeni hedef pazarlara yönelik çalışmalar gerçekleştirilmesi, rekabet ve yenilik anlamında ürünlerin üretilmesi, var olan pazarların iyileştirilmesi, uluslararası fuarlara katılımın sağlanması, üretici firmalar arasındaki işbirliğinin artırılması, işletmelerde marka bilincinin yerleştirilmesi ve dış ticaret konusunda uzmanlaşmış kalifiye personelin çalıştırılmasının teşvik edilmesi gerekmektedir.

#### 4. KURULAN – KAPANAN ŞİRKET VERİLERİ

2014 yılında Kırşehir’de 47 adet şirket ve 125 adet gerçek kişi ticaret işletmesi olmak üzere toplam 172 adet işletme kurulmuştur. Ancak aynı yıl içerisinde 17 adet şirket, 7 adet kooperatif tasfiye olurken 30 adet şirket, 7 adet kooperatif ve 58 adet gerçek kişi ticaret işletmesi kapanmıştır. Son altı yıldaki veriler incelendiğinde bugüne kadar 843 adet işletme ve kooperatif kurulduğu, 234 adet işletme ve kooperatifin tasfiye olduğu ve 541 adet işletme ve kooperatifin kapandığı görülmektedir. 2014 yılında kurulan gerçek kişi ticaret işletmesi sayısındaki artış dikkat çekici olup girişimciliğin arttığının bir göstergesi olarak yorumlanabilir.

**Tablo - 1:** Kurulan – Kapanan Sanayi Verileri (TOBB, 2014)

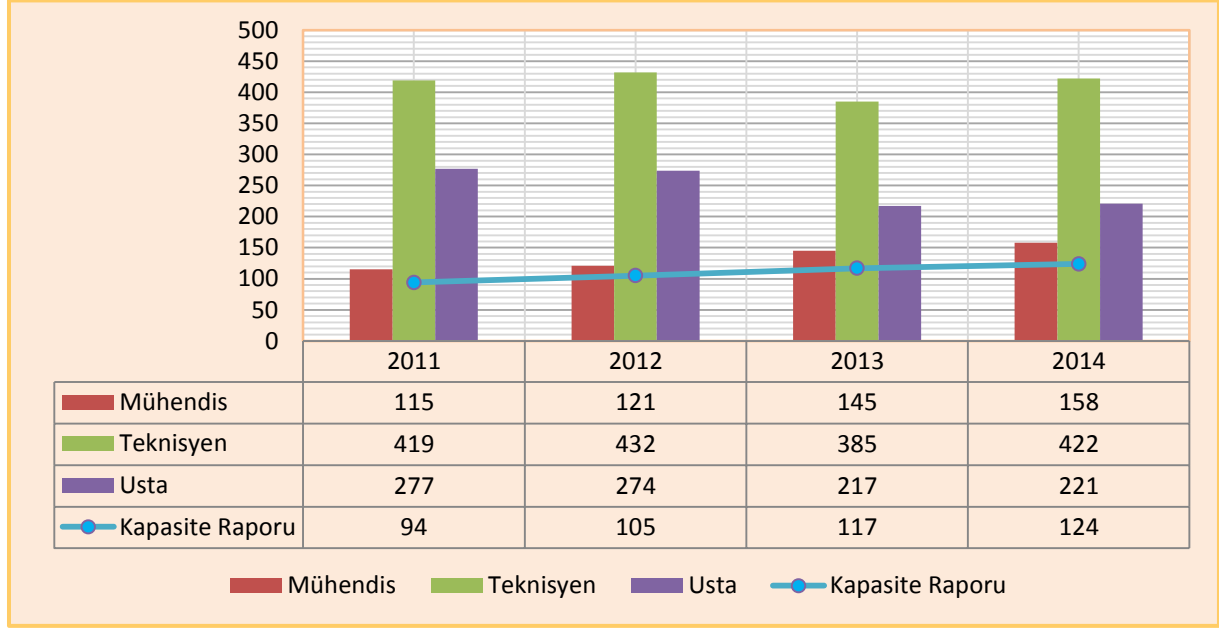
Yıl	KURULAN			TASFİYE		KAPANAN		
	ŞİRKET	KOOP.	GER. KİŞİ TİC. İŞL.	ŞİRKET	KOOP.	ŞİRKET	KOOP.	GER. KİŞİ TİC. İŞL.
2014	47	0	125	17	7	30	7	58
2013	42	0	75	28	12	41	14	36
2012	32	4	80	41	14	26	9	43
2011	53	3	86	37	15	22	9	83
2010	84	7	68	25	12	18	6	62
2009	49	4	84	17	9	15	8	54
<b>Toplam</b>	<b>307</b>	<b>18</b>	<b>518</b>	<b>165</b>	<b>69</b>	<b>152</b>	<b>53</b>	<b>336</b>



## 5. SANAYİ KAPASİTE RAPORU VERİLERİ

Kırşehir’de 2013 yılında Kapasite Raporu sahibi işletme sayısı 117 iken bu sayı 2014 yılında %6’lık artış ile 124’e yükselmiştir. 2011 yılından bu yana ise Kapasite Raporu sahibi işletme sayısı %32’lik bir artış göstermiştir.

**Şekil- 15:** Yıllara Göre Kapasite Raporu Sahibi İşletme ve Personel Sayısı Değişimi (TOBB, 2014)



Kapasite Raporu sahibi işletme sayısındaki artışa benzer şekilde bu işletmelerde çalışan mühendis, teknisyen gibi teknik personelin sayısında da artışlar yaşanmıştır. 2011 yılında 115 adet olan mühendis sayısı 138’e, 419 adet olan teknisyen sayısı 422’ye yükselmişken ve 277 adet olan usta sayısı 221’ye düşmüştür.

Kırşehir’de Sanayi Kapasite Raporuna sahip işletmelerin sektörlere göre dağılımı incelendiğinde en fazla kapasite raporu sahibi işletmelerin sırasıyla 13 adet ile “öğütülmüş hububat ve sebze ürünleri imalatı”, 9 adet ile “ekmek, taze pastane ürünleri ve taze kek imalatı”, 8 adet ile “çiftlik hayvanları için hazır yem imalatı”, 8 adet ile “çakıl ve kum ocaklarının faaliyetleri; kil ve kaolin çıkarımı” ve 7 adet ile “süsleme ve yapı taşları ile kireç taşı, alçı taşı, tebeşir ve kayağantaşı (arduvaz-kayraktaşı) ocakçılığı” sektörleridir. Kırşehir’de Sanayi kapasite raporu sayılarından da görüleceği üzere sanayi kapasite raporuna sahip firmalar ağırlıklı tarım ve gıda üzerine faaliyet gösteren firmalardır.

## 6. YATIRIM TEŞVİK BELGELİ YATIRIMLARIN VERİLERİ

Kırşehir’de gerçekleştirilen ya da gerçekleştirilmekte olan yatırım teşvik belgeli yatırımların son 5 yılda toplam sabit yatırım tutarı 2.173 Milyon TL’ye ulaşmıştır. 2010 yılında toplam sabit yatırım tutarı 328 Milyon TL iken 2011 yılında %83.7’lik düşüş ile 54 Milyon TL seviyesine gerilemiştir, bu kadar büyük düşüşün nedeni 2010 yılında Petlas Lastik Fabrikasının 285 Milyon TL’lik yatırım teşvik belgesi almasındandır. 2012 yılında ise sabit yatırım tutarı 501 Milyon TL seviyesine ulaşmış olup bu yıl içerisindeki en büyük yatırımı Al-Yel Elektrik Üretim A.Ş.’nin 473 Milyon TL’lik rüzgar enerjisinden elektrik üretimi yatırımı ile gerçekleştirmiştir. 2013 yılındaki sabit yatırım tutarı toplamı ise 1,236 Milyon TL ile oldukça yüksek seviyede gerçekleşmiş olup 2013 yılı içerisinde yapılan en büyük yatırımın sahibi 1,200 Milyon TL yatırım tutarı ile doğalgazdan elektrik üretimi yatırımı yapan Kanyon Enerji Üretim ve Tic. A.Ş.’dir. 2014 yılı içerisindeki en büyük yatırımı ise yaklaşık 40 Milyon TL ile demir-çelik sektöründe faaliyet gösteren Çemaş Döküm San. A.Ş. yapmıştır.

**Tablo - 2:** Yıllara Göre Yatırım Tutarları

	Yatırım Sayısı	Yatırım Tutarı (TL)
2010	10	328.955.301
2011	16	53.567.303
2012	11	501.411.784
2013	13	1.236.857.312
2014	7	53.067.801
<b>Toplam</b>	<b>57</b>	<b>2.173.859.501</b>

2014 yılında gerçekleştirilen ya da gerçekleştirilmekte olan yatırım teşvik belgeli yatırım sayısı 7 adet olup bu yatırımların destek unsurlarına göre dağılımı Tablo-3’de verilmektedir.

**Tablo - 3:** Destek Unsurlarına Göre 2014 Yılında Alınan Yatırım Teşvik Belgelerinin Dağılımı

Destek Sınıfı	Belge Adedi	Yatırım Tutarı (TL)
Genel Destek Unsurları	1	1.290.000
Bölgesel Destek Unsurları	6	58.929.871
<b>Toplam</b>	<b>7</b>	<b>60.219.871</b>

Son 5 yıldaki Yatırım Teşvik Belgeli yatırımların ilçelere göre dağılımı incelendiğinde en fazla yatırımın 42 adet yatırım ile Merkez ilçeye gerçekleştirildiği görülmektedir. 2014 yılı içerisinde gerçekleştirilen 53 milyon TL tutarındaki toplam 7 adet Yatırım Teşvik Belgeli

yatırımların tamamı Merkez ilçeye yapılmıştır. 2014 yılı içerisinde Merkez ilçede gerçekleştirilen yatırımların adetsel olarak çoğunluğu hayvancılık ve gıda sektöründe yapılmıştır. Akçakent ve Boztepe ilçelerine son 5 yıl içerisinde yatırım teşvik belgeli herhangi bir yatırım yapılmaz iken Akpınar ilçesine 2011 yılında madencilik alanında 3 Milyon TL’lik yatırım yapılmıştır. Çiçekdağı ilçesine son 5 yılda 5 yatırım teşvik belgeli yatırım yapılmış olup bu yatırımların 3’ü madencilik, 1’er yatırımda hayvancılık ve sera yatırımları üzerindedir. Kaman ilçesinde son 5 yılda alınan 4 adet yatırım teşvik belgelerinin 2’si belediye hizmetleri, 2’si de beton ve mıcır konularındaki yatırımları kapsamaktadır. Mucur ilçesinde son 5 yılda gerçekleştirilen yatırım teşvik belgeli yatırımlar incelendiğinde, 1 tanesi 473 Milyon TL’lik rüzgar enerjisinden elektrik üretimi yatırımı, 2 tanesinin beton alanında yatırım, 1 tanesinin kaynak suyu tesisi yatırımı ve 1 tanesinin de hayvancılık alanında yatırım olmak üzere 5 adet yatırım yapıldığı görülmektedir.

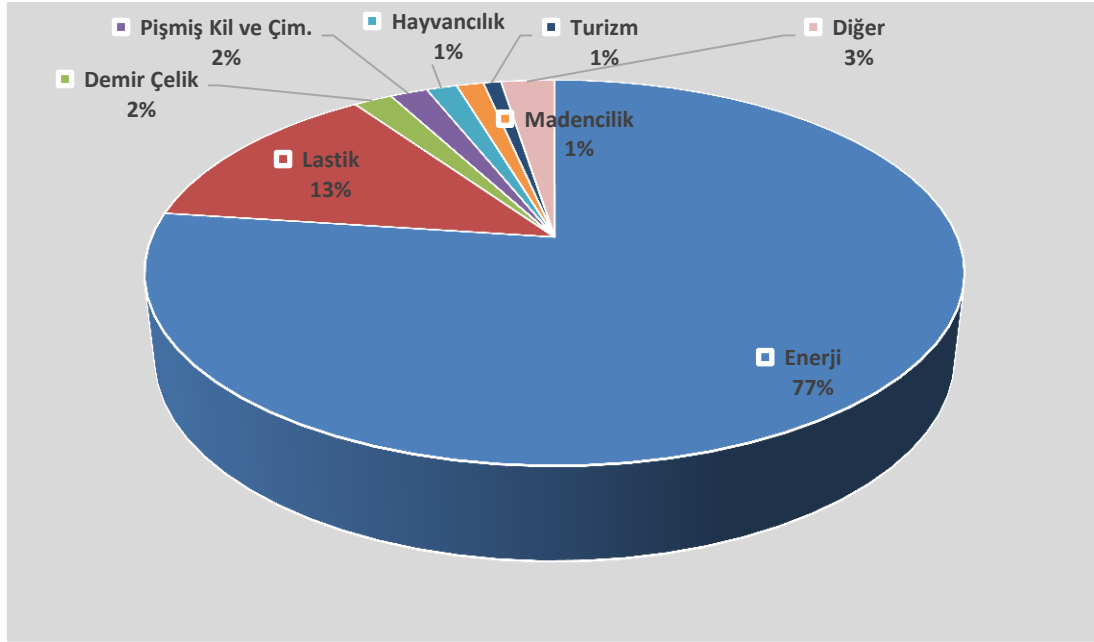
Son beş yılda Kırşehir’de Yatırım Teşvik Belgeli toplam 57 adet yatırım bulunurken bu yatırımların ilçelere göre dağılımı Tablo-4’te verilmektedir.

**Tablo - 4:** Son Beş Yıldaki Yatırım Teşvik Belgeli Yatırımların İlçelere Göre Dağılımı

İlçeler	Toplam Yatırım (TL)	İthal Makine Teçhizat Tutarı (\$)	Öngörülen İlave İstihdam	Yatırım Sayısı
Akçakent	-	-	-	-
Akpınar	3.000.000	265.000	20	1
Boztepe	-	-	-	-
Çiçekdağı	29.280.000	3.483.979	165	5
Kaman	12.930.000	830.000	57	4
Mucur	484.991.650	109.574.404	90	5
Merkez	1.643.657.851	528.696.844	990	42
<b>TOPLAM</b>	<b>2.173.859.501</b>	<b>642.850.227</b>	<b>1322</b>	<b>57</b>

2014 yılındaki Yatırım Teşvik Belgeli yatırımların konularına göre dağılımı incelendiğinde yatırım tutarları bazında en fazla yatırımın sırasıyla enerji, lastik, demir-çelik, pişmiş kil ve çimento, hayvancılık ve madencilik sektörlerinde gerçekleştiği görülmektedir. Son beş yılda gerçekleşen Yatırım Teşvik Belgeli yatırımların konularına göre yüzdesel dağılımı ise Şekil-16’da verilmektedir.

Şekil- 16: Son Beş Yıldaki Yatırım Teşvik Belgeli Yatırımların Konularına Göre Dağılımı



Şekil-16'dan görülebileceği üzere yatırım tutarı olarak en fazla yatırım sırasıyla 1,673 Milyon TL ile Enerji, 287 Milyon TL ile Lastik, 40 Milyon TL ile Demir-Çelik, 38 Milyon TL ile Pişmiş Kil ve Çimento ve 31 Milyon TL ile Hayvancılık sektörlerinde gerçekleşmiştir. Enerji sektöründe toplam 2 adet yatırım gerçekleştirilmiş olup bunların 1 adedi Rüzgar Enerjisi Santrali (RES), 1 adedi ise Doğalgaz Kombine Çevrim Santrali projesidir. RES projesinin kapasitesi 150 MW iken Doğalgaz Kombine Çevrim Santrali projesinin kapasitesi 600 MW'dır. Lastik sektöründeki 3 adet yatırımdan 1'ini yapan Petlas Lastik A.Ş. nin yapmış olduğu yatırım tutarı 285 milyon TL'dir.

Yatırım Teşvik Belgeli Yatırımların türlerine göre dağılımı ise Tablo-5'te verilmektedir. Hem son beş yılda hem de 2014 yılı içerisinde gerçekleştirilen yatırımların çoğunluğu komple yeni yatırımdır. Komple Yeni Yatırım olarak 2014 yılı içerisinde 4 adet yatırım gerçekleştirilirken son beş yılda ise 40 adet yatırım gerçekleşmiştir.

Tablo - 5: Yatırım Teşvik Belgeli Yatırımların Türlerine Göre Dağılımı

Yatırım Türü	2014 Yılı	Son Beş Yıl
Entegrasyon	1	2
Komple Yeni Yatırım	4	40
Modernizasyon	-	5
Ürün Çeşitlendirme	-	1
Tevsi	1	7
Tevsi, Modernizasyon	1	1
Tevsi, Ürün Çeşitlendirme	-	1
<b>Toplam</b>	<b>7</b>	<b>57</b>

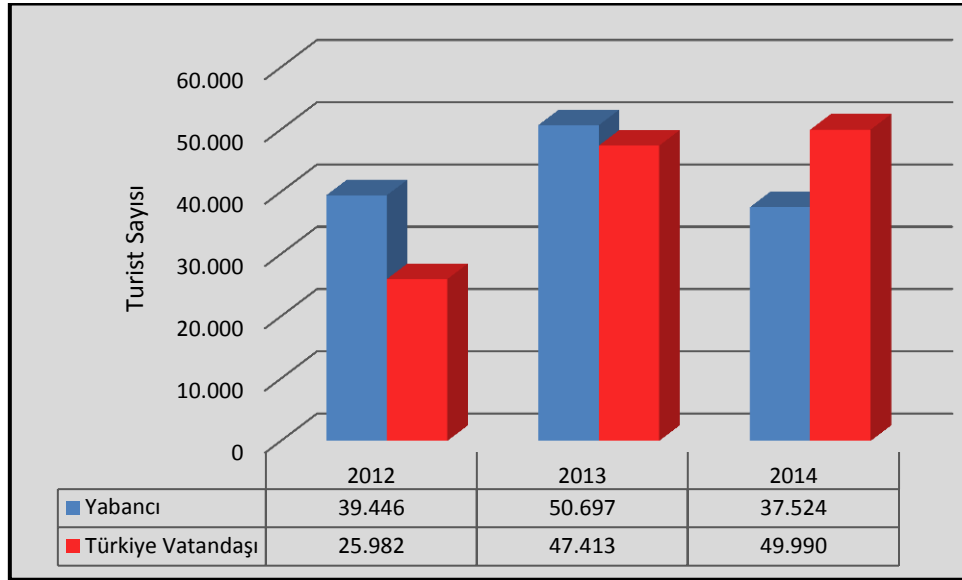
## 7. TURİZM VERİLERİ

Kırşehir’de bugün itibariyle 4 adet turizm işletme belgeli, 8 adet ise belediye belgeli olmak üzere toplam 12 işletme hizmet vermektedir. Bu işletmelerin toplam oda ve yatak kapasitesi sırasıyla 708 ve 1.407’dir (Kırşehir Kültür ve Turizm İl Müdürlüğü, 2014).

Kırşehir’de 2014 yılı sonu itibariyle 6 adet A Sınıfı Seyahat Acentesi hizmet vermektedir. (TÜRSAB, 2014).

2014 yılı içerisinde Kırşehir’i ziyaret eden turist sayısı bir önceki yıla kıyasla %11 azalış göstermiş ve 87.514 kişi olarak gerçekleşmiştir. Turist sayılarında geçmiş yıllara göre az da olsa bir artış gözlemlense de bu artış istenilen seviyelerde değildir. Son yıllar da Kırşehir’e yapılan jeotermal otel yatırımı ve bu otelin pazarlama faaliyetleri ile ilerleyen yıllarda sağlık turizmi alanında daha çok turistin Kırşehir’i ziyaret etmesi beklenmektedir.

**Şekil- 17:** Kırşehir’i Ziyaret Eden Turistlerin Dağılımı (TÜİK, 2015)



Şekil 18’de de görüleceği üzere Kırşehir’i ziyaret eden turistlerin milliyeti incelendiğinde en fazla ziyaretçinin Türkiye Cumhuriyeti vatandaşı olduğu görülmektedir bununla birlikte daha çok gurbette yaşayan vatandaşların oluşturduğu düşünülen Hollanda, Almanya, Avusturya ve Belçika vatandaşları da Kırşehir’i ziyaret etmektedir.

Şekil- 18: Milliyetlerine Göre Kırşehir'i Ziyaret Eden Turistlerin Dağılımı (TÜİK, 2015)

